



# **Données clés du référentiel des usages numériques**

**4 février 2021**

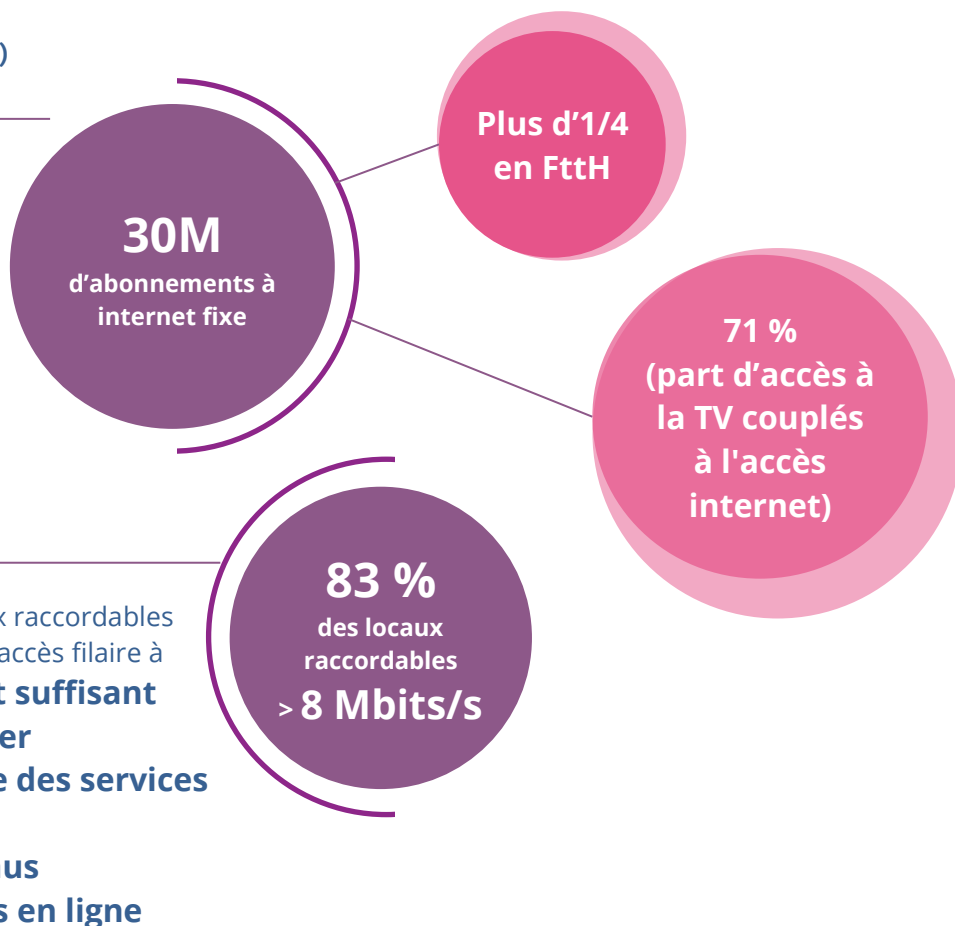
**L'amélioration de l'accès à internet au  
service des usages numériques**

## 1. Etat de l'accès des Français aux réseaux internet



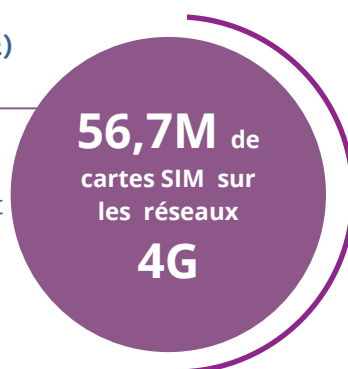
### Sur le fixe<sup>(1)</sup>

Un nombre croissant d'abonnements à internet fixe



### Sur le mobile<sup>(2)</sup>

56,7 millions de clients utilisent les réseaux 4G, soit un peu plus de **7 cartes SIM sur 10**



## 2. Une augmentation des services entrants et des usages



Le **trafic entrant** vers les principaux FAI en France à l'interconnexion a **augmenté de 29 % en un an** pour atteindre 18,4 Tbit/s à fin 2019<sup>(3)</sup>



### Population

**88 % des Français** de 12 ans et plus sont **connectés à internet** dont **78 % tous les jours**<sup>(4)</sup>



### Temps passé sur internet

Les **Français** de 2 ans et plus passent en **moyenne 2h26 par jour à surfer sur internet** (tout écran), dont **1h51 sur leur mobile**, soit 76 % du temps internet<sup>(5)</sup>

Les **15-34 ans** passent en moyenne **3h36 par jour à surfer sur internet** (tout écran), dont **82 % sur leur mobile**

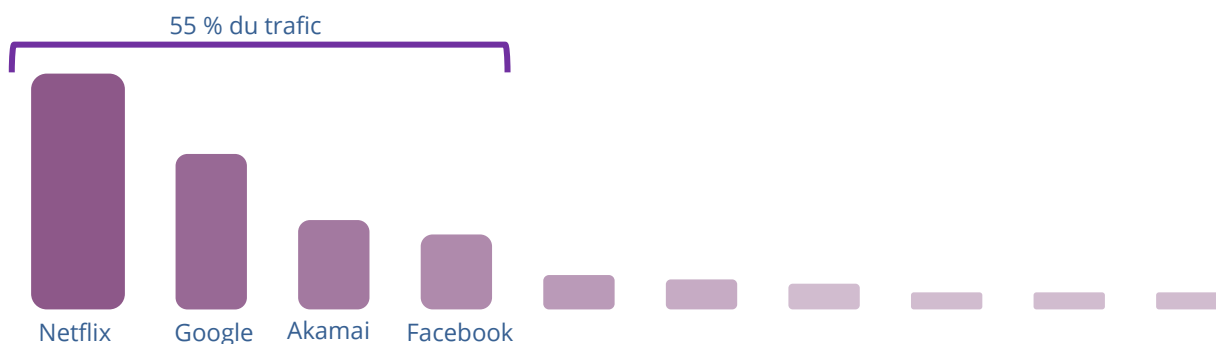


### Temps passé devant le téléviseur

En moyenne, le **téléviseur est allumé pendant 4h07 par jour** chez les 4 ans et plus<sup>(6)</sup>

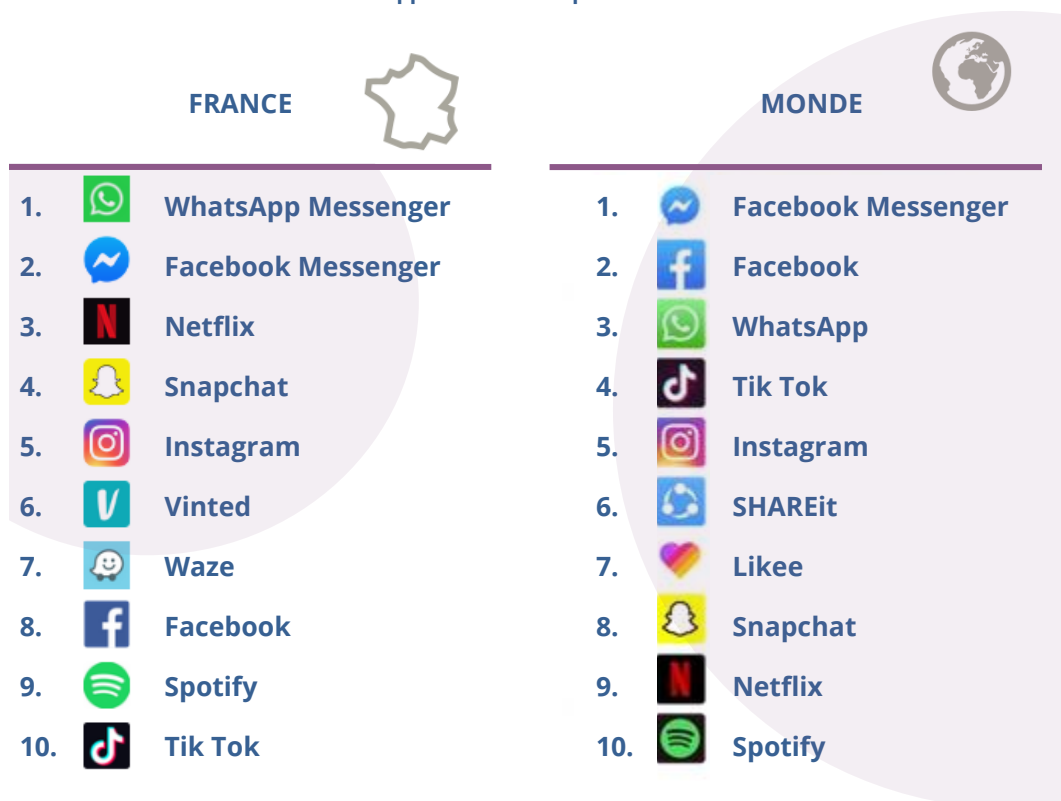
## 3. Des usages internet concentrés sur quelques services

Plus de la moitié du trafic vers les clients des principaux FAI en France provient de quatre fournisseurs de contenu <sup>(7)</sup>



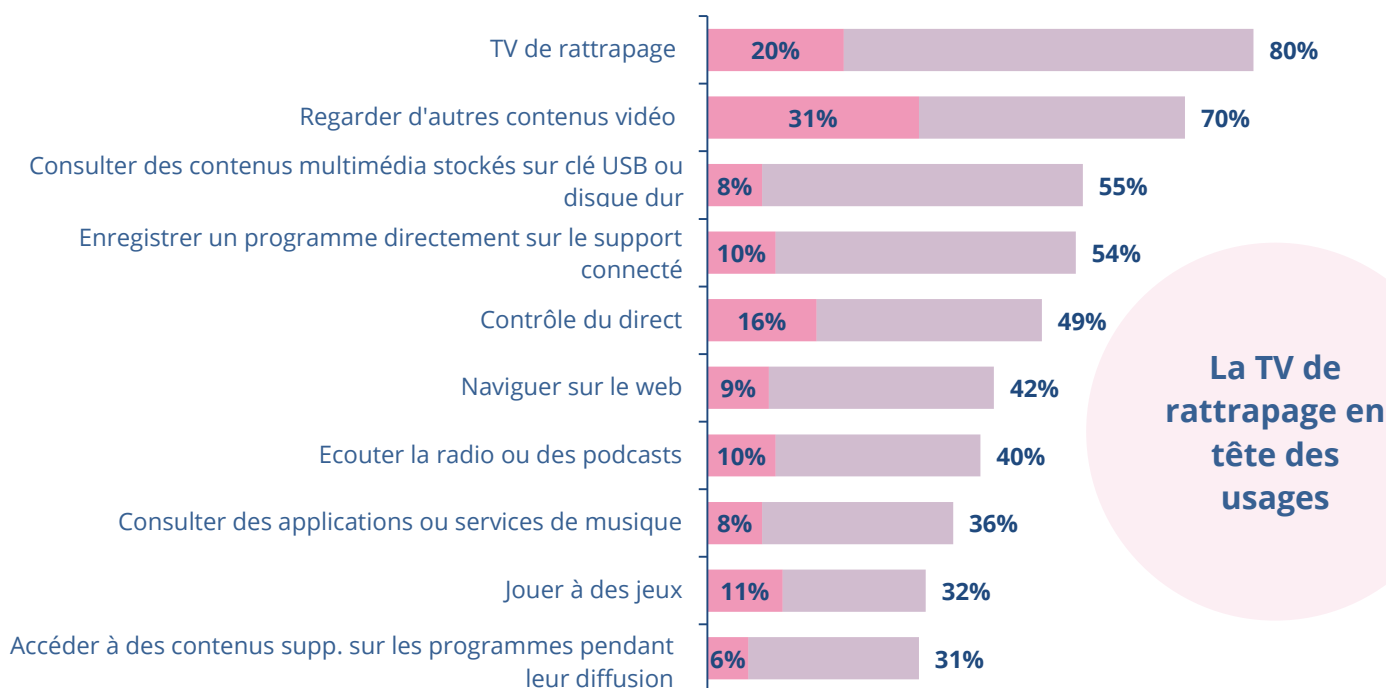
Sources : (3) Baromètre de l'interconnexion de données en France juin 2020, Arcep ([Publication](#)) (4) Baromètre du numérique 2019, Arcep ([Publication](#), [open data](#)) (5) Communiqué de presse, Audience Internet Global en France en juin 2020, 08/2020 Mediametrie (6) Année TV 2019, Mediametrie, ([publication](#)) (7) Rapport sur l'État d'Internet, Edition 2020 , Arcep ([Publication](#))

## Top des applis les plus téléchargées en 2019 en France et dans le monde<sup>(8)</sup> Des application à l’empreinte mondiale



## Top 10 des usages pratiqués à partir d’une interface TV connectée (autre que le visionnage de la TV linéaire)<sup>(9)</sup>

Question : Parmi les activités suivantes, quelles sont celles que vous avez déjà pratiquées à partir de l’interface de votre décodeur TV/Smart TV/Console de jeux connectée/Boîtier ? (la TV linéaire n’est pas proposée dans les items)



La TV de rattrapage en tête des usages

Base : Ensemble des foyers accédant Internet et équipés TV utilisateurs d’au moins une interface TV connectée

Sources : (8) AppAnnie 2019 (9) Observatoire de l’équipement audiovisuel, S1 2020, Mediametrie

## 4. Des usages émergents sur les terminaux spécialisés

### Abonnements aux services de vidéo à la demande<sup>(10)</sup>



36 % des individus de 12 ans et plus sont abonnés à un service de VàDA

**36 %**  
d'abonnés  
VàDA  
(+11pts en un an)

**66 %**  
des 18-24 ans

66 % des 18-24 ans sont abonnés à un service de VàDA

### Abonnements aux services audio à la demande<sup>(11)</sup>



7,2 millions d'abonnements premium\*, soit plus de 10 % de la population abonnée

**7,2M**  
d'abonnements  
premium

**6M**  
utilisateurs  
freemium\*\*

**9,4M**  
utilisateurs  
premium\*

9,4 millions d'utilisateurs premium (abonnements famille)



### Assistants vocaux et enceintes connectées<sup>(12)</sup>

**46 %**

Une utilisation répandue

**11 %**

Un équipement limité

**46 % des internautes français ont déjà utilisé un assistant vocal**, que ce soit sur un smartphone, un ordinateur, une tablette, une enceinte ou une smart TV

**11 % des internautes de 13 ans et plus sont équipés** d'au moins une enceinte connectée

\*Modèle premium : modèle de streaming payant pour l'utilisateur via un abonnement, par extensions ses utilisateurs sont appelés « utilisateurs premium »

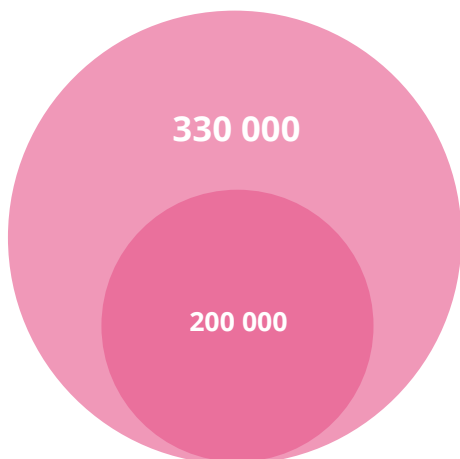
\*\*Modèle freemium : modèle hybride incluant un accès gratuit financé par la publicité, par extensions ses utilisateurs sont appelés « utilisateurs premium »

Sources : (10) Baromètre du numérique 2019, étude CREDOC réalisée pour le compte de l'Arcep, du CGE et de l'Agence du numérique ([Publication](#), [open data](#)) (11) Décryptage et performances du marché 2019 de la musique enregistrée, SNEP ([publication](#)) (12) Assistants vocaux et enceintes connectées 2019, Harris Interactive pour Hadopi et CSA ([Publication](#))

## Casque de réalité virtuelle<sup>(13)</sup>



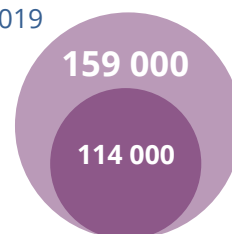
330 000 casques de réalité virtuelle vendus en France en 2019 (prévisions pour la fin d'année 2019)



## Récepteurs DAB+<sup>(14)</sup>



159 000 récepteurs DAB+ vendus en France en 2019 (hors autoradio)



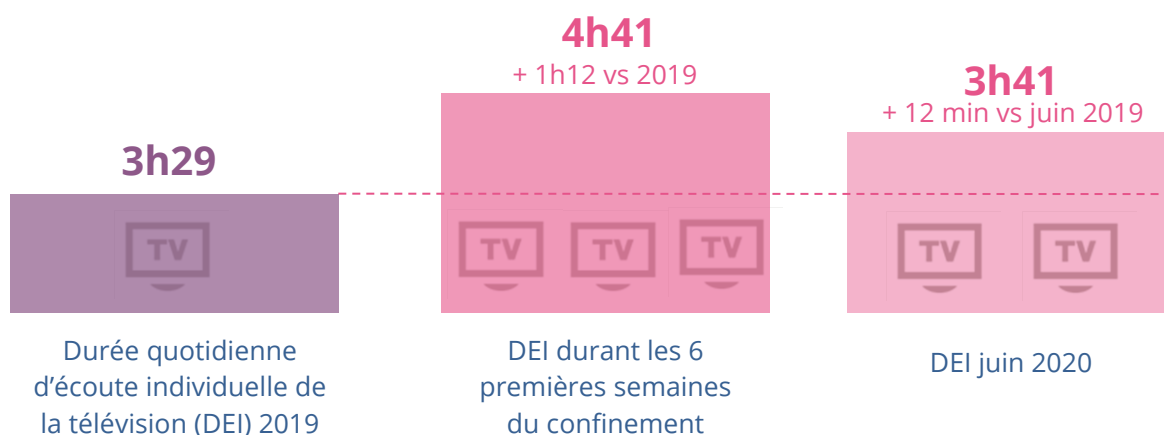
5.

## Crise sanitaire : progression de la consommation audiovisuelle et de la sollicitation des réseaux depuis mars 2020

### Effets du 1<sup>er</sup> confinement sur l'audience TV



Des audiences en très nette hausse au début du 1<sup>er</sup> confinement et des effets qui se sont prolongés à la suite du 1<sup>er</sup> déconfinement<sup>(15)</sup>

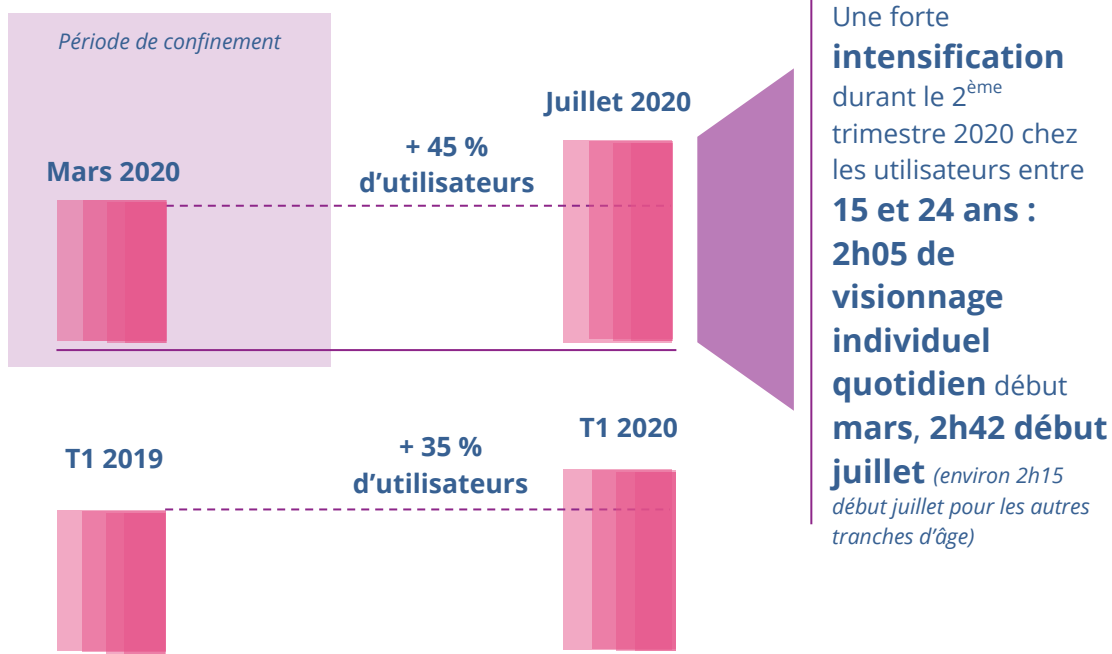


Sources : (13) Source : L'Usine Digitale « Le marché des casques AR/VR connaît une croissance de 50 % par an », 26/11/2019, selon une étude « Le marché des technologies immersives (VR/AR/MR) », estimations, 28/11/2019, Idate DigiWorld ([article](#)) (14) Données 2019, GfK (15) Le public et les médias, un lien renforcé pendant le confinement mai 2019, 14/05/2020 Médiamétrie ([publication](#)) ; Médiamat - MEDIAMETRIE reproduction interdite, tous droits réservés par MEDIAMETRIE

## Effets du confinement sur les usages de VàDA



Une forte croissance du nombre d'utilisateurs<sup>(16)</sup>



Cette augmentation des usages a été permise par un maintien de l'efficacité des réseaux durant le 1<sup>er</sup> confinement<sup>(17)</sup>



**83 % des utilisateurs** d'accès à internet fixe ont jugé leur **connexion internet fixe de bonne ou de très bonne qualité**



**87 % des utilisateurs d'internet en mobile** ont jugé le service de **bonne ou de très bonne qualité**

## Glossaire

**FttH / FttO** : abréviation de Fiber to the Home (Fibre jusqu'à l'abonné aussi appelée fibre optique de bout en bout)/Fiber to the office, correspond au déploiement de la fibre optique depuis le nœud de raccordement optique (lieu d'implantation des équipements de transmission de l'opérateur) jusque dans les logements ou les locaux à usage professionnel.

**FAI** : abréviation de « Fournisseur d'Accès à Internet »

**Internet haut débit** : par convention, on désigne à haut débit un accès internet offrant un débit inférieur à 30 Mbits/s et supérieur à 0,512 Mbit/s. Aujourd'hui, la quasi-intégralité du territoire est couverte en haut débit : sur les réseaux en cuivre déployés au cours de la première deuxième moitié du 20<sup>ème</sup> siècle pour le téléphone fixe, un équipement progressif en DSL (digital subscriber line ou ligne d'abonné numérique) a permis la démocratisation d'internet à partir des années 2000.

**Internet très haut débit** : par convention, est désigné à très haut débit un accès internet offrant un débit supérieur à 30 Mbits/s. Le « très haut débit » est atteignable grâce à différentes technologies : le réseau en cuivre (lorsque le domicile de l'abonné est suffisamment proche du central téléphonique), la fibre optique avec terminaison coaxiale, certains réseaux radio, et la fibre optique de bout en bout. La fibre optique de bout est néanmoins le support qui offre le plus de performance et d'évolutivité ainsi que la plus large couverture du territoire ; les réseaux en fibre optique de bout en bout se déploient rapidement, pour constituer le réseau de référence de demain.

**Zones très denses (ZTD)** : communes à forte concentration de population, pour lesquelles, sur une partie significative de leur territoire, il est économiquement viable pour plusieurs opérateurs de déployer leurs réseaux de fibre optique, au plus près des logements.

**Service OTT (abréviation de « Over the top »)** : tout contenu, service ou application accessible par les utilisateurs finaux sur internet, sans passer par un réseau dédié ou sans se voir réserver une partie spécifique de bande passante.

**Boîtier OTT** : équipement permettant de visualiser des programmes audiovisuels en direct ou à la demande selon des méthodes d'accès de type OTT (à savoir l'accès sur l'internet ouvert). Ces boîtiers peuvent également permettre de « basculer » un flux vidéo lancé sur un appareil mobile vers un téléviseur.

**Récepteur DAB+** : équipement permettant la réception et le traitement des signaux DAB+ abréviation de « Digital Audio Broadcasting », le « + » correspondant à une évolution de la norme mondiale de diffusion de la radio numérique terrestre (RNT). Le DAB+ est une technologie de modulation et de transmission numériques de la radio. Tout comme la TNT ou la FM, cette technologie utilise le réseau de diffusion hertzien terrestre.

**RA/RV** : abréviation de « Réalité Augmentée/Réalité Virtuelle », son abréviation anglaise est AR/VR, « pour Augmented Reality/Virtual Reality »

**Smart TV** : téléviseur permettant une connexion à internet intégrée ne nécessitant pas de se raccorder au décodeur du FAI



**TV connectée** : téléviseur possédant une connexion à internet intégrée (on parle alors de « Smart TV ») ou disposant d'un accès internet indirect, via un décodeur FAI, une console connectée, un boîtier tiers et/ou un ordinateur, auquel serait relié l'équipement.

**TV de rattrapage** : ensemble des services permettant de voir ou revoir des programmes après leur diffusion sur une chaîne de télévision, pendant une période déterminée, gratuitement ou sans supplément dans le cadre d'un abonnement.

**Webradio** : une webradio ou netradio permet la diffusion de programmes radiophoniques en direct sur Internet grâce à la technologie de la lecture en continu.

**DEI** : abréviation de « Durée d'Ecoute Individuelle par Individu ». La DEI est un indicateur d'audience pour le média TV et représente la durée d'écoute moyenne sur le téléviseur de la télévision (en linéaire et de rattrapage) de l'ensemble des individus. La DEI est généralement exprimée en minutes pour une journée ou en moyenne quotidienne.

**VàDA** : abréviation de « Vidéo à la Demande par Abonnement », la VàDA est un service payant pour l'utilisateur, qui lui permet d'accéder à des contenus de type films, séries, documentaires etc.

**Streaming** : technique de diffusion et de lecture en ligne et en continu de données multimédias, qui évite le téléchargement des données et permet la diffusion en direct (ou en léger différé).

**Modèle de streaming premium** : modèle de streaming payant pour l'utilisateur via un abonnement. Par extension ses utilisateurs sont appelés « utilisateurs premium »

**Modèle de streaming freemium** : modèle de streaming incluant un accès gratuit financé par la publicité. Par extension, ses utilisateurs sont appelés « utilisateurs freemium ».

# Le pôle numérique



arcep



CONSEIL SUPÉRIEUR DE L'AUDIOVISUEL