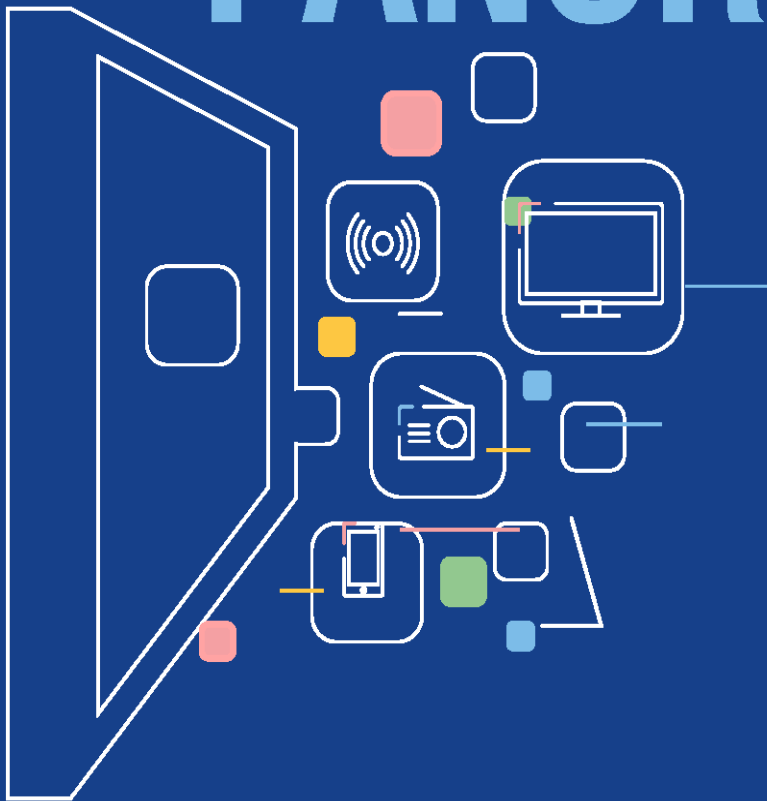




CONSEIL SUPÉRIEUR DE L'AUDIOVISUEL

PANORAMA



**BILAN FINANCIER DES CHAÎNES
NATIONALES GRATUITES**

Année 2019



Sommaire

| | |
|--|-----------|
| I – Synthèse des évolutions constatées en 2019 par agrégat de chaînes | 5 |
| II – Focus sur l'économie des chaînes privées gratuites..... | 7 |
| A) Diminution en 2019 du chiffre d'affaires total des chaînes gratuites privées après cinq année d'augmentation | 7 |
| B) – Détérioration des résultats des chaînes historiques en 2019 et légère amélioration des résultats des chaînes de la TNT 2005 et 2012..... | 9 |
| C) Légère diminution des charges des chaînes gratuites privées imputable à la chaîne M6 | 12 |
| III – Analyse des évolutions constatées en 2019, par groupes..... | 13 |
| A) Diminution des ressources des chaînes de France Télévisions..... | 13 |
| B) Baisse des performances du groupe TF1 malgré la bonne dynamique des chaînes TMC et TF1 Films Séries..... | 14 |
| C) Croissance externe du groupe M6 avec l'acquisition de Gulli..... | 14 |
| D) Situation toujours lourdement déficitaire des chaînes éditées par GCP malgré les bonnes performances de CNews en 2019 | 15 |
| E) Forte progression du chiffre d'affaires des chaînes éditées par NextRadioTV | 15 |
| F) Baisse significative du chiffre d'affaires des chaînes éditées par le groupe NRJ | 16 |
| G) Faible taux de rentabilité de l'activité d'édition de chaînes gratuites | 19 |
| IV – Analyse de l'évolution depuis 2006 des groupes historiques TF1 et M6..... | 21 |



Périmètre de l'étude

La présente note reprend les principaux résultats financiers des sociétés éditrices des 24 chaînes nationales gratuites diffusées en France sur la TNT gratuite pour l'année 2019 :

- TF1, M6, France 2, France 3, France 4, France 5, France Ô¹ ;
- les chaînes lancées en 2005 : BFM TV, C8, CStar, CNews, Gulli, NRJ 12, TMC, TFX et W9 (ci-après « chaînes TNT 2005 ») ;
- les six chaînes lancées en 2012 : 6ter, Chérie 25, TF1 Séries Films, La chaîne l'Equipe, RMC Story et RMC Découverte (ci-après « chaînes TNT 2012 ») ;
- LCI, chaîne diffusée la TNT gratuite depuis le 4 avril 2016 ;
- *franceinfo* : chaîne diffusée depuis le 1^{er} septembre 2016.

La chaîne parlementaire (Public Sénat et LCP-AN) et Arte ne sont pas étudiées car elles ne relèvent pas de la compétence du Conseil.

¹ Pour les chaînes publiques du groupe France Télévisions, le Conseil ne dispose plus d'éléments financiers propres à chacun de ces services depuis la constitution du groupe France Télévisions en société unique. Les éléments financiers retenus dans cette étude pour ce groupe sont ceux issus des comptes sociaux 2019 de France Télévisions SA, qui, outre les six chaînes métropolitaines, inclut également les chaînes du réseau Outre-mer 1^{ère}.



I – Synthèse des évolutions constatées en 2019 par agrégat de chaînes

Chiffre d'affaires en baisse et des résultats qui se détériorent

Après une année 2018 où les chaînes gratuites affichaient une hausse de leur chiffre d'affaires et une amélioration de leur rentabilité, l'année 2019 présente une légère détérioration de leurs performances. Leur chiffre d'affaires cumulé, qui s'établit à 5 727,7 M€, est en diminution de 1,5 % par rapport à 2018. De même, leur chiffre d'affaires publicitaire affiche une baisse de 1,2 %. Cette baisse de performance concerne les chaînes gratuites privées (diminution de 0,9 % de leur chiffre d'affaire soit - 26,2 M€) et plus encore les chaînes publiques (- 2 % soit - 59,8 M€).

Parallèlement, les chaînes privées prises globalement sont moins rentables en 2019. Quand bien même leurs résultats d'exploitation et leurs résultats nets sont positifs, ceux-ci sont en diminution par rapport à 2018 (respectivement - 34 % et - 67 %).

Les chaînes publiques présentent quant à elles, comme en 2018, un résultat d'exploitation négatif (- 40,2 M€). En revanche, après deux années de forts déficits, leur résultat net est positif et s'élève à 20,9 M€².

Tableau n° 1 - Chiffres d'affaires total et publicitaire des chaînes gratuites en 2019

| Chaînes | Chiffre d'affaires | | | | Chiffre d'affaires publicitaire | | | |
|---|--------------------|----------------|--------------------------|---------------------------------------|---------------------------------|----------------|--------------------------|---------------------------------------|
| | Rappel 2018 | 2019 | Évolution 2019/2018 en % | Évolution 2019/2018 en valeur (en M€) | Rappel 2018 | 2019 | Évolution 2019/2018 en % | Évolution 2019/2018 en valeur (en M€) |
| | En M€ | | | | En M€ | | | |
| Chaînes gratuites privées (18 chaînes) | 2 808,2 | 2 782,0 | -0,9% | -26,2 | 2 659,5 | 2 618,3 | -1,5% | -41,2 |
| Chaînes gratuites publiques (6 chaînes) | 3 005,5 | 2 945,7 | -2,0% | -59,8 | 351,1 | 355,9 | 1,4% | 4,8 |
| Total chaînes gratuites | 5 813,7 | 5 727,7 | -1,5% | -86,0 | 3 010,6 | 2 974,2 | -1,2% | -36,4 |

Source : CSA d'après les déclarations des éditeurs. Ce tableau contient des arrondis

² Le rapport de gestion 2019 de France Télévisions précise que le résultat net largement positif s'explique par un résultat exceptionnel de 35,9 M€ qui « intègre principalement une reprise nette aux amortissements dérogatoires à hauteur de 15,4 M€ et des plus-values de cessions sur éléments d'actifs pour un montant de 20,7 M€ ». Les documents n'apportent toutefois pas plus de précision sur les cessions d'actifs.



Tableau n° 2 - Résultat d'exploitation et résultat net des chaînes gratuites en 2019³

| Chaînes | Résultat d'exploitation | | | | Résultat net | | | |
|---|-------------------------|-------------|--------------------------|-------------------------------|--------------|-------------|--------------------------|-------------------------------|
| | Rappel 2018 | 2019 | Évolution 2019/2018 en % | Évolution 2019/2018 en valeur | Rappel 2019 | 2019 | Évolution 2019/2018 en % | Évolution 2019/2018 en valeur |
| | En M€ | | | | En M€ | | | |
| Chaînes gratuites privées (18 chaînes) | 81,3 | 53,3 | -34% | -28,0 | 188,6 | 61,7 | -67% | -126,9 |
| Chaînes gratuites publiques (6 chaînes) | -32,7 | -40,2 | 23% | -7,5 | -127,8 | 20,9 | -116% | 148,7 |
| Total chaînes gratuites | 48,6 | 13,1 | -73% | -35,5 | 60,8 | 82,6 | 36% | 21,8 |

Source : CSA d'après les déclarations des éditeurs. Ce tableau contient des arrondis.

En 2019, le chiffre d'affaires total des chaînes gratuites qui s'élève à 5 727,7 M€ est composé à hauteur de 52 % de recettes publicitaires (2 974,2 M€), de 43 % de ressources publiques versées au groupe France Télévisions (2 491,3 M€) et de 4% de recettes diverses (262,2 M€)⁴.

³ Remarque de présentation valant pour l'ensemble du document : une évolution entre 2018 et 2017, dont le taux est négatif en pourcentage entre deux situations déficitaires, traduit une amélioration de la situation en 2018 (qui reste toutefois déficitaire).

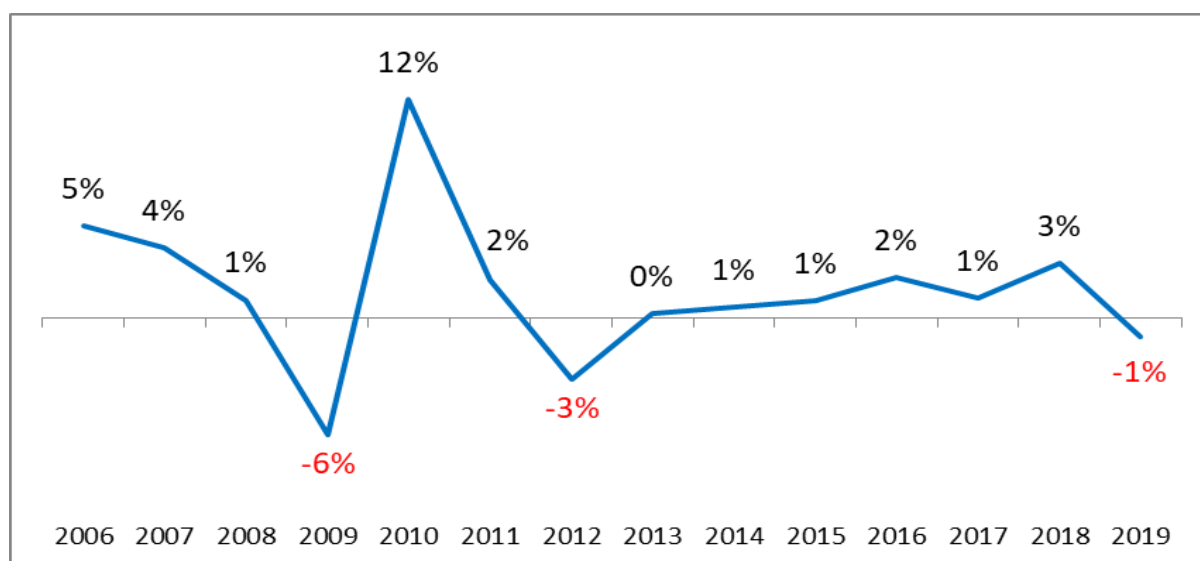
⁴ Les recettes de distribution sont intégrées dans ces recettes diverses, mais le Conseil n'a pas connaissance du montant qu'elles représentent.

II – Focus sur l'économie des chaînes privées gratuites

A) Diminution en 2019 du chiffre d'affaires total des chaînes gratuites privées après cinq années d'augmentation

Le chiffre d'affaires total des chaînes gratuites privées est en légère baisse en 2019 (- 1 %), après cinq années d'une augmentation continue et mesurée.

Graphique n° 1 - Évolution depuis 2006 du chiffre d'affaires des chaînes gratuites privées
(Progression en % par rapport à l'année n-1)



Source : CSA d'après les déclarations des éditeurs. Ce tableau contient des arrondis.

Cette dégradation du chiffre d'affaires des chaînes gratuites privées est essentiellement due aux chaînes TF1 et M6. En effet, après une embellie en 2018 où leurs chiffres d'affaires avaient connu une croissance significative (+ 3 % pour la chaîne TF1 après 8 années de baisse consécutives et + 4 % pour M6), elles enregistrent en 2019 une baisse de leur chiffre d'affaires de respectivement - 2 % et - 3 %.

Les bons résultats de 2018 s'expliquaient essentiellement par les nouvelles relations contractuelles tissées entre les groupes TF1 et M6 et les distributeurs, qui avaient conduit ces derniers à accepter de rémunérer les chaînes gratuites de chacun de ces groupes en contrepartie de leur présence dans leurs bouquets⁵.

Ces recettes de distribution, pourtant en augmentation en 2019⁶, n'ont pas permis de compenser, comme en 2018, la baisse tendancielle des recettes publicitaires des deux chaînes (respectivement -

⁵ Le Conseil n'a pas eu communication du montant de ces contrats, et les comptes de résultats de TF1 et de M6 ne font pas apparaître ces recettes.

⁶ Le montant précis de ces nouvelles recettes affecté à la chaîne TF1 n'est pas indiqué dans les éléments financiers de TF1 SA. Cependant, les comptes de résultats des autres chaînes gratuites éditées par le groupe font apparaître une progression par rapport à 2018. Cette progression tient au fait qu'en 2018, la signature des contrats avec les distributeurs s'étant étalée sur tout le premier semestre de l'année, les versements des redevances de distribution aux chaînes du groupe TF1 avaient été calculés *pro rata temporis* sur l'année. En revanche, les documents financiers des chaînes gratuites éditées par le groupe M6 ne donnent aucune information sur le montant de ces recettes.



3 % et - 1 %), tendance qui n'est pas nouvelle : pour TF1, à l'exception de l'année 2018, elle est constante depuis 8 ans ; pour M6, plus récente, elle s'observe depuis deux ans.

S'agissant de M6 cependant, la baisse des ressources publicitaires n'explique pas à elle seule celle de son chiffre d'affaires. La baisse significative des « recettes diverses »⁷, qui passent de 34,7 M€ en 2018 à 19,1 M€ en 2019, explique pour beaucoup la diminution du chiffre d'affaires de la chaîne.

A contrario, les chiffres d'affaires des chaînes de la TNT 2005 et 2012 sont toujours en hausse (+ 3 %) de même que leurs recettes publicitaires (+ 1 % soit + 9,5 M€). Cependant leur croissance est, d'année en année, de moins en moins significative.

Tableau n° 3 – Chiffre d'affaires et chiffre d'affaires publicitaires de l'ensemble des chaînes privées gratuites en 2019

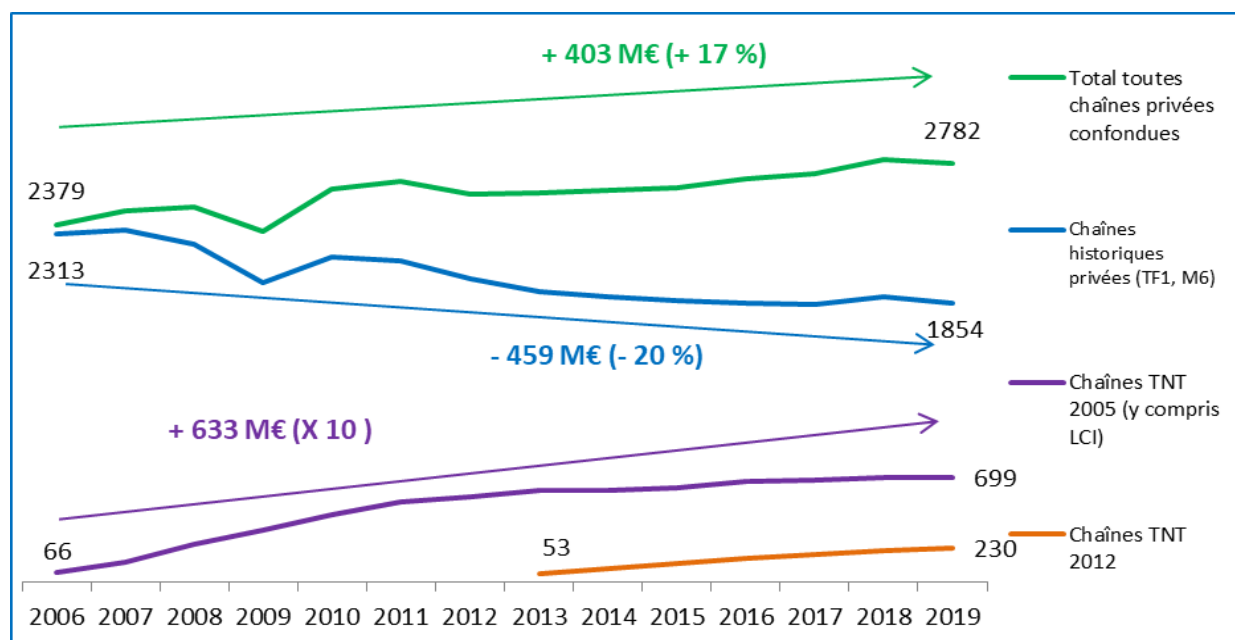
| Chaînes | Chiffre d'affaires | | | | Chiffre d'affaires publicitaire | | | |
|--|--------------------|----------------|--------------------------|-------------------------------------|---------------------------------|----------------|--------------------------|-------------------------------------|
| | Rappel 2018 | 2019 | Évolution 2019/2018 en % | Évolution 2019/2018 en valeur en M€ | Rappel 2018 | 2019 | Évolution 2019/2018 en % | Évolution 2019/2018 en valeur en M€ |
| | En M€ | | | | En M€ | | | |
| Chaînes historiques privées gratuites | 1 902,5 | 1 853,5 | -3% | -49,0 | 1 825,4 | 1 780,4 | -2% | -45,0 |
| TF1 | 1 198,7 | 1 171,0 | -2% | -27,7 | 1 156,3 | 1 117,0 | -3% | -39,3 |
| M6 | 703,8 | 682,5 | -3% | -21,3 | 669,1 | 663,4 | -1% | -5,7 |
| Chaînes privées gratuites de la TNT | 905,7 | 928,5 | 3% | 22,8 | 834,1 | 843,6 | 1% | 9,5 |
| Chaînes TNT 2005 (y compris LCI) | 693,5 | 698,6 | 1% | 5,1 | 627,7 | 622,4 | -1% | -5,3 |
| Chaînes TNT 2012 | 212,1 | 229,9 | 8% | 17,8 | 206,5 | 215,5 | 7% | 14,7 |
| Total chaînes gratuites privées | 2 808,2 | 2 782,0 | -1% | -26,2 | 2 659,5 | 2 618,3 | -1% | -35,5 |

Source : CSA d'après les déclarations des éditeurs. Ce tableau contient des arrondis

⁷ Ces « recettes diverses » sont essentiellement des refacturations à RTL Radio France par Métropole Télévisions de dépenses liés à la production d'émissions radiophoniques.

Depuis 2006, le chiffre d'affaires cumulé des chaînes gratuites privées a augmenté de 17 % (soit 403 M€). Cette croissance tient à l'augmentation régulière du nombre de chaînes gratuites hors historiques éditées en France (18 chaînes jusqu'en 2012, 24 entre 2013 et 2015, et 26 en 2016), et donc à la croissance régulière de leur chiffre d'affaires total. A contrario, le chiffre d'affaires des chaînes historiques TF1 et M6 a connu une baisse significative sur la période (- 459 M€).

Graphique n° 2 - Évolution du chiffre d'affaires des chaînes privées gratuites par agrégat de chaînes entre 2006 et 2019 (en M€)



Source : CSA d'après les déclarations des éditeurs. Ce graphique contient des arrondis.

B) Détérioration des résultats des chaînes historiques en 2019 et légère amélioration des résultats des chaînes de la TNT 2005 et 2012

En 2019, la diminution des chiffres d'affaires des deux chaînes historiques privées s'accompagne d'une détérioration de leurs résultats d'exploitation et de leurs résultats nets, qui restent néanmoins globalement positifs⁸. Prises globalement, les chaînes de la TNT 2005 et 2012 présentent toujours des déficits, moins marqués cependant qu'en 2018.

⁸ D'après le compte de résultat social 2019 de TF1 SA, la baisse du résultat net de TF1 en 2019 s'explique notamment par une baisse significative des produits financiers (constitution de « provisions pour dépréciation de titres » à hauteur de 41,2 M€).

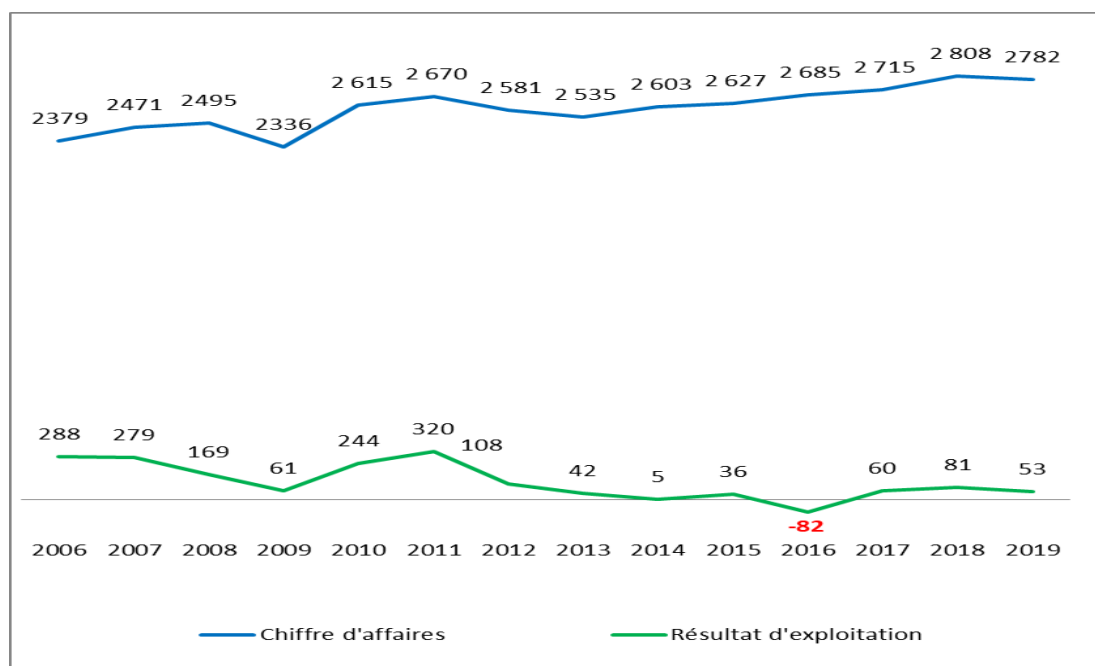
Tableau n° 4 - Résultat d'exploitation et résultat net des chaînes privées gratuites en 2019

| Chaînes | Résultat d'exploitation | | | | Résultat net | | | |
|--|-------------------------|--------------|--------------------------|-------------------------------------|--------------|---------------|--------------------------|-------------------------------------|
| | Rappel 2018 | 2019 | Évolution 2019/2018 en % | Évolution 2019/2018 en valeur en M€ | Rappel 2018 | 2019 | Évolution 2019/2018 en % | Évolution 2019/2018 en valeur en M€ |
| | En M€ | | | | En M€ | | | |
| Chaînes historiques privées gratuites | 175,5 | 141,6 | -19% | -33,9 | 258,7 | 174,1 | -33% | -84,6 |
| <i>TF1</i> | 61,0 | 49,3 | -19% | -11,7 | 91,7 | 18,3 | -80% | -73,4 |
| <i>M6</i> | 114,5 | 92,3 | -19% | -22,2 | 167,0 | 155,8 | -7% | -11,2 |
| Autres chaînes privées gratuites | -94,2 | -88,3 | -6% | 5,8 | -70,1 | -112,4 | 60% | -42,3 |
| <i>Chaînes TNT 2005</i> | -65,9 | -65,7 | 0% | 0,2 | -34,8 | -82,9 | 138% | -48,1 |
| <i>Chaînes TNT 2012</i> | -28,3 | -22,6 | -20% | 5,6 | -35,3 | -29,5 | -16% | 5,8 |
| Total chaînes privées gratuites | 81,3 | 53,3 | -35% | -28,1 | 188,6 | 61,7 | -67% | -126,9 |

Source : CSA d'après les déclarations des éditeurs. Ce tableau contient des arrondis.

Depuis 2016, on assiste à une détérioration des bénéfices réalisés par le secteur.

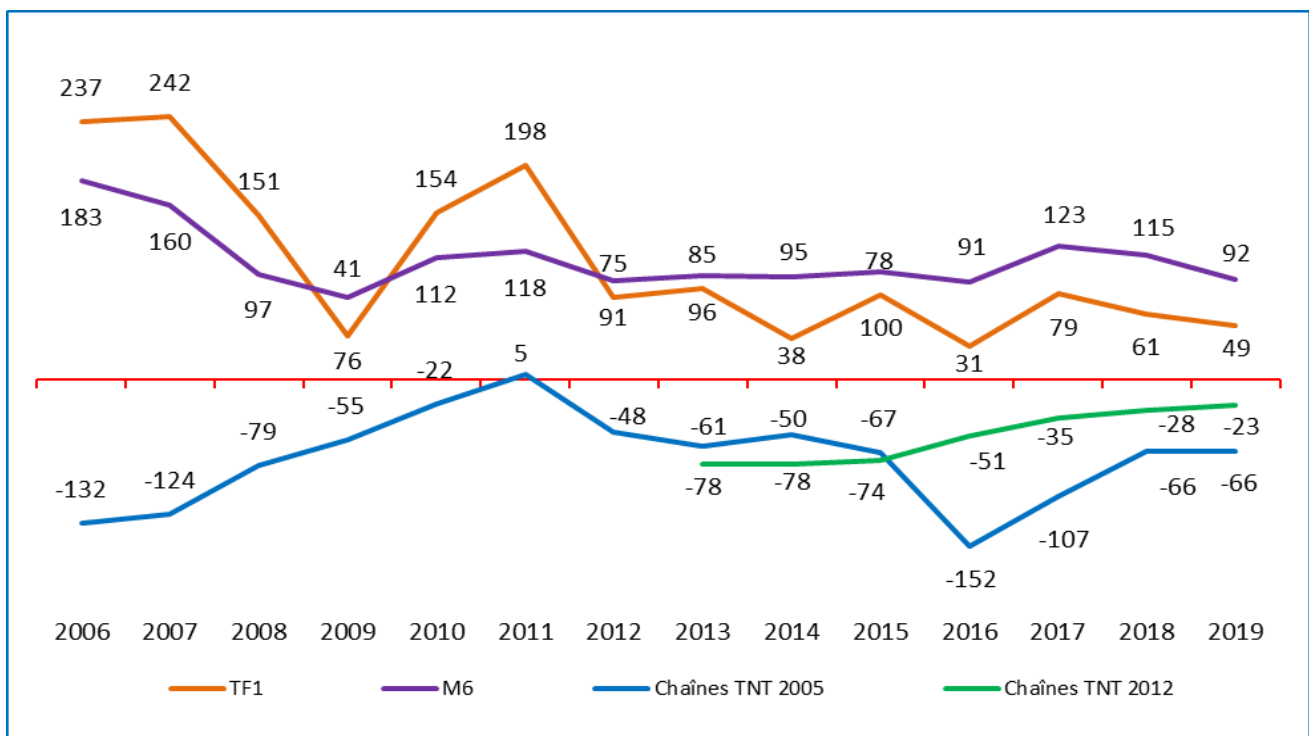
Graphique n° 3 - Évolution depuis 2006 du chiffre d'affaires et des résultats d'exploitation des chaînes privées gratuites (en M€)



Source : CSA d'après les déclarations des éditeurs. Ce tableau contient des arrondis.

Cette baisse globale des résultats des chaînes gratuites privées n'est pas homogène par agrégat de chaînes. En effet, on assiste à un double mouvement des résultats d'exploitation des chaînes gratuites : les chaînes historiques affichent une baisse tendancielle de leurs bénéfices alors que les chaînes lancées en 2005 et 2012 sont toujours déficitaires (à l'exception de l'année 2012 pour les chaînes de la TNT 2005) avec toutefois des déficits qui se résorbent progressivement.

**Graphique n° 4 - Évolution des résultats d'exploitation
des chaînes privées gratuites par agrégat de chaînes entre 2006 et 2019 (en M€)**



Source : CSA d'après les déclarations des éditeurs. Ce graphique contient des arrondis.

Comme en 2018, sept chaînes de la TNT 2005 et de la TNT 2012 sont bénéficiaires en 2019, alors qu'elles n'étaient que trois à avoir atteint l'équilibre il y a encore quatre ans. Cependant, elles sont encore nombreuses à présenter de forts déficits, même si pour certaines d'entre elles (CNews, Chérie 25, LCI et C8), ils ont tendance à se réduire depuis 3 ans.



C) Légère diminution des charges des chaînes gratuites privées imputable à la chaîne M6

En 2019, on assiste à une faible diminution des charges des chaînes privées gratuites, imputable essentiellement à la baisse relativement conséquente de celles de M6 (- 5 % soit - 40,9 M€), baisse qui intervient après une hausse de 11 % observée en 2018 (soit + 75,5 M€).

Les charges de TF1 sont stables, après une augmentation de 5 % en 2018⁹.

Les charges des chaînes de la TNT 2005 et 2012, prises globalement, augmentent en 2019, mais de façon modérée (+ 2 %), et cela après deux années consécutives de baisse (- 2 % en 2017 et en 2018).

Tableau n° 5 - Charges d'exploitation des chaînes privées gratuites en 2019

| Chaînes | Charges d'exploitation | | | |
|--|------------------------|----------------|--------------------------|--|
| | Rappel 2018 | 2019 | Évolution 2019/2018 en % | Évolution 2019/2018 en valeur absolu en M€ |
| | En M€ | | | |
| Chaînes historiques privées gratuites : | 2 046,3 | 2 004,5 | -2% | -41,8 |
| TF1 | 1 281,9 | 1 281,0 | 0% | -0,9 |
| M6 | 764,4 | 723,5 | -5% | -40,9 |
| Autres chaînes privées gratuites : | 1 032,1 | 1 056,1 | 2% | 24,0 |
| Chaînes TNT 2005 | 785,2 | 794,0 | 1% | 8,8 |
| Chaînes TNT 2012 | 246,9 | 262,1 | 6% | 15,2 |
| Total chaînes privées gratuites | 3 078,4 | 3 060,6 | -1% | -17,8 |

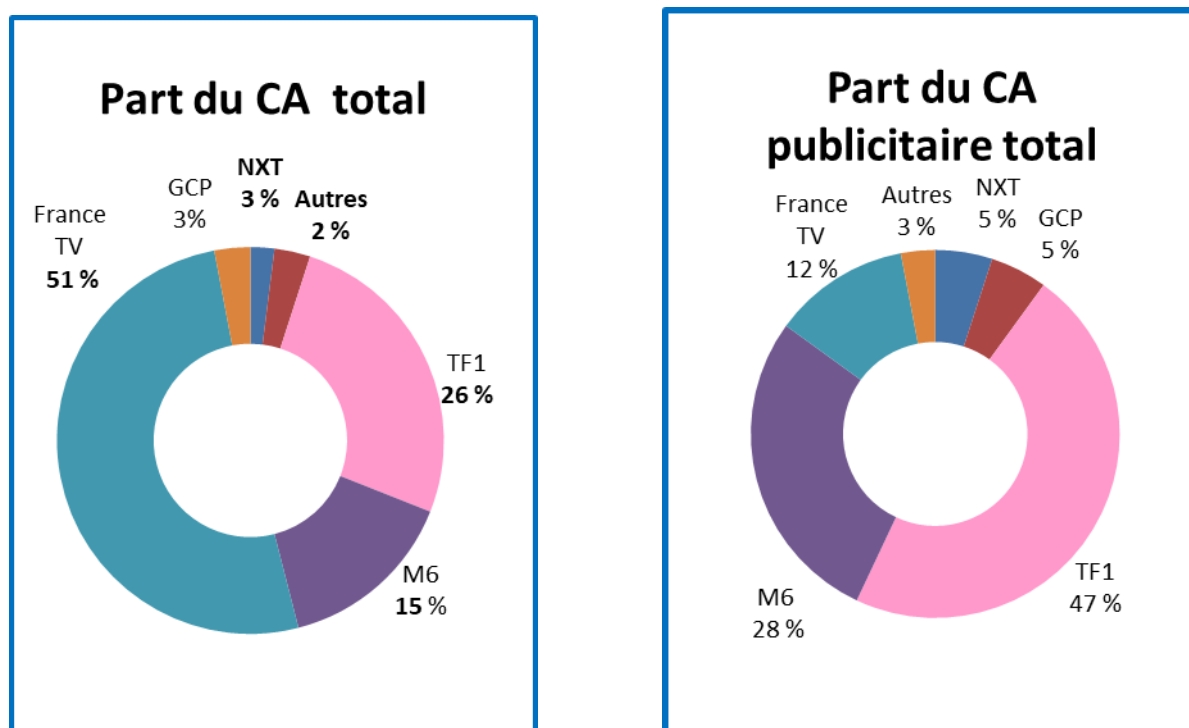
Source : CSA d'après les déclarations des éditeurs. Ce tableau contient des arrondis

⁹ TF1, après 4 années de réduction de charges, avait en 2018 enregistré une augmentation de ses charges de près de 59 M€ due essentiellement à l'acquisition des droits de retransmission des matches de la Coupe du monde masculine de football 2018.

III – Analyse des évolutions constatées en 2019, par groupes

Les groupes France Télévisions¹⁰, TF1 et M6 réalisent à eux trois plus de 90 % du chiffre d'affaires du secteur de l'édition de chaînes gratuites en 2019. Les groupes TF1 et M6 concentrent les trois quart (75 %) du chiffre d'affaires publicitaire total de la télévision gratuite.

Graphique n° 5 - Poids des groupes audiovisuels dans le chiffre d'affaires total et dans le chiffre d'affaires publicitaire total réalisés dans l'édition de chaînes gratuites en 2019



Source : CSA d'après les déclarations des éditeurs. Ce graphique contient des arrondis.

A) Diminution des ressources des chaînes de France Télévisions

Le chiffre d'affaires de France Télévisions SA¹¹ est en diminution de 2 % (- 59,8 M€) alors que ses recettes publicitaires augmentent très légèrement (+ 1 % soit 4,8 M€).

L'exercice 2019 est marqué, comme en 2018 et en 2017, par une légère diminution des ressources publiques perçues par France Télévisions (- 26 M€ soit -1 % en 2019). Elles s'établissent à 2 491,3 M€ soit 85 % de son chiffre d'affaires.

Le résultat d'exploitation de France Télévisions SA est négatif et accuse une baisse de 23 % par rapport à 2018 (- 7,5 M€), après trois ans de quasi stabilité (- 32,7 en 2018, - 31,3 M€ en 2017 et - 32,2 M€ en 2016). Son résultat net, en revanche, est largement positif (20,9 M€) après une forte détérioration

¹⁰ Source : Comptes sociaux 2019 de France Télévisions SA.

¹¹ Les comptes annuels retenus dans cette étude pour France Télévisions ne sont pas les comptes consolidés du groupe mais les comptes sociaux de France Télévisions SA.



observée en 2018 (passage de - 21 M€ en 2017 à - 112,1 M€ en 2018¹²). Cette très nette amélioration s'explique par un résultat exceptionnel de 35,9 M€¹³ inscrit au compte de résultat.

Pour la troisième année consécutive, les charges d'exploitation (4 112,2 M€) sont en diminution (- 2 % soit - 65,7 M€).

B) Baisse des performances du groupe TF1 malgré la bonne dynamique des chaînes TMC et TF1 Films Séries

En 2019, les indicateurs du groupe TF1 ne sont pas dynamiques : le chiffre d'affaires cumulé des chaînes du groupe diminue (- 1 %) ainsi que le chiffre d'affaires publicitaire (- 2 %). De même, l'audience (- 1,4 %¹⁴), le résultat d'exploitation (positif mais en baisse de 5 %) et le résultat net (baisse de 72 %) sont en retrait.

Pourtant, la situation économique de ce groupe avait connu une embellie en 2017 et 2018. En effet, alors qu'en 2016, les chaînes du groupe TF1 présentaient pour la première fois un résultat d'exploitation cumulé négatif (- 32,5 M€) et que la chaîne TF1 enregistrait depuis 2010, une baisse continue de son chiffre d'affaires, le résultat d'exploitation cumulé de l'ensemble des chaînes du groupe était redevenu positif en 2017 et en 2018 (respectivement 69,9 M€ en 2017 et 66,1 M€ en 2018), grâce à une progression de leur chiffre d'affaires cumulé de 2 % en 2017 et de 3 % en 2018.

Ce nouveau ralentissement de l'économie globale des chaînes gratuites du groupe TF1 en 2019 est dû essentiellement aux moins bonnes performances de la chaîne TF1, dont le chiffre d'affaires diminue de 2 % et les recettes publicitaires de 3 %. Les autres chaînes du groupe, prises globalement, enregistrent une progression de 7 % de leur chiffre d'affaires. A l'exception de TFX, toutes observent une progression de leur chiffre d'affaires et de leurs recettes publicitaires. De plus, à l'exclusion de LCI encore lourdement déficitaire, toutes les chaînes de la TNT 2005 et de la TNT 2015 du groupe présentent en 2018 des résultats d'exploitation positifs.

Parmi ces chaînes, les chaînes TMC et TF1 Séries Films font figure de locomotives. En effet, tous leurs indicateurs sont positifs (chiffre d'affaires, recettes publicitaires, audiences, résultats). TMC atteint en 2019 un chiffre d'affaires particulièrement élevé, bien supérieur à celui de ses concurrentes.

C) Croissance externe du groupe M6 avec l'acquisition de Gulli

Dans l'hypothèse, retenue dans cette note, où la chaîne Gulli, rachetée au groupe Lagardère en 2019, aurait été intégrée au périmètre du groupe M6 sur une année entière¹⁵, le chiffre d'affaires cumulé des chaînes gratuites éditées par ce groupe enregistrerait une hausse de 3 % de son chiffre d'affaires et de 4 % de son chiffre d'affaires publicitaire. A périmètre constant (sans Gulli), le chiffre d'affaires cumulé des chaînes gratuites du groupe M6 aurait diminué de 3 %, et ses recettes publicitaires de 1 %. En effet, l'année 2019 n'aura pas été favorable aux chaînes M6, W9 et 6ter qui enregistrent chacune une détérioration de leur situation économique (baisse du chiffre d'affaires, du chiffre d'affaires publicitaire, de l'audience (sauf 6ter) et de leurs bénéfices).

¹² Ce déficit important s'expliquait principalement par l'intégration de 92,8 M€ de provisions pour le plan de départs volontaires.

¹³ Cf note de bas de page n° 2 p. 4.

¹⁴ Source : Médiamétrie, part d'audience 4 ans et +.

¹⁵ Le groupe M6 a finalisé le 2 septembre 2019 l'acquisition de l'intégralité du capital des sociétés qui composaient le pôle Télévision du Groupe Lagardère (hors Mezzo). Le rapport annuel du groupe M6 pour l'année 2019 précise que le chiffre d'affaires consolidé du groupe M6 en 2019 « incluent notamment le pôle Jeunesse TV (ex-Lagardère) sur les 4 derniers mois de l'année ».



Malgré ce ralentissement de l'activité, les chaînes gratuites du groupe restent largement bénéficiaires (109 M€ de résultat d'exploitation en 2019), chacune des chaînes étant excédentaires.

Afin de maintenir cette rentabilité, les charges de la chaîne M6 ont été réduites de 5% en 2019 (soit - 40,9 M€) et celles des autres chaînes du groupe ont très faiblement augmenté.

Les indicateurs 2019 de la chaîne Gulli font apparaître une diminution de ses performances : baisse de 3 % de son chiffre d'affaires, de 5 % de ses recettes publicitaires, perte de 0,3 % de part d'audience et bien que toujours excédentaires, très nette diminution de ses bénéfices (résultat d'exploitation en baisse de 46 %).

D) Situation toujours lourdement déficitaire des chaînes éditées par GCP malgré les bonnes performances de CNews en 2019

Pour la deuxième année consécutive, le chiffre d'affaire cumulé des chaînes gratuites éditées par le groupe Canal Plus est stable, grâce à la chaîne CNews, dont le chiffre d'affaires augmente de 10 % en 2019, après une croissance de 9 % en 2018. Ses audiences sont également à la hausse, gagnant depuis deux ans 0,1 % de part d'audience par an¹⁶.

A contrario, les chiffres d'affaires de C8 et CStar diminuent en 2019 de respectivement - 2 % et - 6 %. Cette tendance baissière est observée depuis trois ans : le chiffre d'affaires de C8 a diminué de 30 % depuis 2016 et celui de CStar, de 32 %.

Malgré la forte maîtrise des charges d'exploitation des chaînes éditées par GCP depuis trois ans (- 25 % depuis 2016, soit plus de 82 M€ d'économies), les trois chaînes gratuites éditées par le groupe GCP sont toujours déficitaires. C8 reste, parmi toutes les chaînes gratuites, celle présentant le résultat d'exploitation le plus lourdement déficitaire. De plus on assiste en 2019 à une très nette dégradation de son résultat net.

E) Forte progression du chiffre d'affaires des chaînes éditées par NextRadioTV

Le chiffre d'affaires cumulé des trois chaînes éditées par le groupe NextRadioTV connaît en 2019 une forte progression (+ 8 % soit + 12,1 M€), qui profite à chacune des chaînes gratuites du groupe.

Cette progression du chiffre d'affaires en 2019 est particulièrement marquée pour les chaînes RMC Découverte (+ 18 %) et RMC Story (+ 16 %), là où le chiffre d'affaires de BFM TV n'augmente que de 1 %.

Le chiffre d'affaires publicitaire cumulé du groupe est en faible hausse (1 %). Cette tendance est probablement liée à l'évolution des audiences des chaînes du groupe. Celle de RMC Découverte ne cesse, depuis 2016, d'augmenter de façon régulière pour totaliser en 2019 une part d'audience de 2,3 %. En revanche, celle de BFM TV est en baisse (- 0,3 % de part d'audience en 2019) ainsi que celle de RMC Story (perte de 0,1 % de part d'audience mais après deux années de progression).

Les résultats cumulés des trois chaînes éditées par NextRadioTV sont négatifs en 2019 comme en 2018 alors qu'elles étaient globalement bénéficiaires en 2017. Les bénéfices réalisés par BFM TV en 2019 ne permettent plus de compenser les pertes des deux autres chaînes gratuites éditées par ce groupe.

¹⁶ Pour mémoire, l'audience de la chaîne CNews avait fortement diminué entre 2016 et 2017 passant de 0,9 % de part d'audience en 2016 à 0,6 % en 2017. Depuis, la chaîne tend à retrouver son niveau de 2016.



F) Baisse significative du chiffre d'affaires des chaînes éditées par le groupe NRJ

Le chiffre d'affaires des chaînes éditées par le groupe NRJ diminue globalement de 11 % en 2019, pâtissant de la baisse de 14 % de celui de NRJ 12. Pourtant en 2019, les audiences de ces chaînes restent stables, y compris celles de NRJ 12 en baisse depuis plusieurs années.

Tableau n° 6 - Chiffre d'affaires, chiffre d'affaires publicitaire, par groupe, réalisés dans l'édition de chaînes gratuites en 2019

| Groupes Chaînes étudiées | Chiffre d'affaires | | | | Chiffre d'affaires publicitaire | | | |
|---|-------------------------|---------------|--------------------------------|-------------------------------------|---------------------------------|---------------|--------------------------------|-------------------------------------|
| | Rappel 2018 en M€ | 2019 en M€ | Évolution 2019/2018 en % | Part du total en 2019 en % | Rappel 2018 en M€ | 2019 en M€ | Évolution 2019/2018 en % | Part du total en 2019 en % |
| Total groupe France Télévisions <i>F2, F3, F4, F5, FO, Finfo:</i> | 3 005,5 | 2 945,7 | -2% | 51% | 351,1 | 355,9 | 1% | 12% |
| Total chaînes groupe TF1 <i>TF1, TMC, TFX, TF1 Séries Films, LCI</i> | 1 484,9 | 1 476,4 | -1% | 26% | 1 418,1 | 1392,4 | -2% | 47% |
| Total chaînes groupe M6 <i>M6, W9, 6ter</i> | 847,5 | 872,2 | 3% | 15% | 812,3 | 844,3 | 4% | 28% |
| Total chaînes groupe Canal+ <i>C8, CStar, CNews</i> | 175,9 | 175,8 | 0% | 3% | 142,2 | 140,6 | -1% | 5% |
| Total chaînes NextRadioTV <i>BFM TV, RMC Découverte, RMC Story</i> | 151,4 | 163,6 | 8% | 3% | 147,5 | 148,6 | 1% | 5% |
| Autres chaînes <i>NRJ 12, Chérie 25, L'Equipe, Gulli (en 2018 uniquement)</i> | 148,4 | 94,0 | -37% | 2% | 139,4 | 92,4 | -34% | 3% |
| Total chaînes gratuites | 5 813,7 | 5 727,7 | -1,5% | 100% | 3 010,6 | 2 974,2 | -1,2% | 100% |

Source : CSA d'après les déclarations des éditeurs. Ce tableau contient des arrondis.



Tableau n° 7 - Résultat d'exploitation et résultat net par groupe réalisés dans l'édition de chaînes gratuites en 2019

| Groupes Chaînes étudiées | Résultat d'exploitation | | | Résultat net | | |
|---|-------------------------|---------------|--------------------------------|-------------------------|---------------|--------------------------------|
| | Rappel 2018 en M€ | 2019 en M€ | Évolution 2019/2018 en % | Rappel 2018 en M€ | 2019 en M€ | Évolution 2019/2018 en % |
| Total groupe France Télévisions <i>F2, F3, F4, F5, FO, Finfo</i> | -32,7 | -40,2 | 23% | -127,8 | 20,9 | -116% |
| Total chaînes groupe TF1 <i>TF1, TMC, TFX, TF1 Séries Films, LCI</i> | 66,1 | 62,5 | -5% | 88,9 | 25,1 | -72% |
| Total chaînes groupe M6 <i>M6, W9, 6ter</i> | 126,2 | 109,0 | -14% | 176,8 | 170,1 | -4% |
| Total chaînes groupe Canal+ <i>C8, CStar, CNews</i> | -69,0 | -63,4 | -8% | -18,9 | -71,7 | 280% |
| Total chaînes groupe NextRadioTV <i>BFM TV, RMC Découverte, RMC Story</i> | -3,8 | -6,5 | 71% | -17,8 | -13,0 | -27% |
| Autres chaînes <i>NRJ 12, Chérie 25, L'Equipe, Gulli (en 2018 uniquement)</i> | -38,1 | -48,3 | -2% | -40,4 | -48,8 | -3% |
| Total chaînes gratuites | 48,7 | 13,1 | -73% | 60,8 | 82,6 | 36% |

Source : CSA d'après les déclarations des éditeurs. Ce tableau contient des arrondis.



Tableau n° 8 - Part d'audience agrégée par groupe en 2019 (en %)

| Groupes Chaînes étudiées | Rappel d'audience agrégée 2018 | Part d'audience agrégée 2019 | Évolution 2019/2018 en % |
|---|--------------------------------------|------------------------------------|--------------------------------|
| Total groupe France Télévisions <i>F2, F3, F4, F5, Finfo:</i> | 28,4 | 28,9 | 1,8% |
| Total chaînes groupe TF1 | 27,6 | 27,2 | -1,4% |
| <i>TF1</i> | 20,2 | 19,5 | -3,5% |
| <i>TMC</i> | 3 | 3,1 | 3,3% |
| <i>TFX</i> | 1,9 | 1,8 | -5,3% |
| <i>TF1 Séries Films</i> | 1,8 | 1,8 | 0,0% |
| <i>LCI</i> | 0,7 | 1 | 42,9% |
| Total chaînes groupe M6 | 13,3 | 14,5 | 9,0% |
| <i>M6</i> | 9,1 | 8,9 | -2,2% |
| <i>W9</i> | 2,6 | 2,5 | -3,8% |
| <i>6ter</i> | 1,6 | 1,7 | 6,2% |
| <i>Gulli</i> | - | 1,4 | -17,6% |
| Total chaînes groupe Canal+ | 4,8 | 4,9 | 2,1% |
| <i>C8</i> | 3 | 2,9 | -3,3% |
| <i>CStar</i> | 1,1 | 1,2 | 9,1% |
| <i>CNews</i> | 0,7 | 0,8 | 14,3% |
| Total chaînes Groupe NextRadioTV | 6,2 | 5,9 | -4,8% |
| <i>BFM TV</i> | 2,6 | 2,3 | -11,5% |
| <i>RMC Découverte</i> | 2,2 | 2,3 | 4,5% |
| <i>RMC Story</i> | 1,4 | 1,3 | -7,1% |
| Total chaînes NRJ Group | 2,6 | 2,6 | 0,0% |
| <i>NRJ 12</i> | 1,5 | 1,5 | 0,0% |
| <i>Chérie 25</i> | 1,1 | 1,1 | 0,0% |
| Autres chaînes | 2,9 | 1,4 | -51,7% |
| <i>Gulli</i> | 1,7 | | NS |
| <i>L'Equipe</i> | 1,2 | 1,4 | 16,7% |
| Total chaînes gratuites | 85,8 | 85,4 | -0,5% |

Source : Médiamétrie, part d'audience 4 ans et +. Ce tableau contient des arrondis.

Tableau n° 9 - Charges d'exploitation, par groupe, des chaînes gratuites en 2019

| Groupes Chaînes étudiées | Charges d'exploitation | | | |
|---|------------------------|----------------|--------------------------------|---------------------------------|
| | Rappel 2018 | 2019 en M€ | Évolution 2019/2018 en % | Évolution en valeur en M€ |
| Groupe France Télévisions <i>F2, F3, F4, F5, FO, Finfo:</i> | 4 177,9 | 4 112,2 | -2% | -65,7 |
| Total chaînes groupe TF1 <i>TF1, TMC, TFX, TF1 Séries Films, LCI</i> | 1 569,5 | 1578,2 | 1% | 8,7 |
| Total chaînes groupe M6 <i>M6, W9, 6ter</i> | 910,4 | 915,2 | 1% | 4,8 |
| Total chaînes groupe Canal+ <i>C8, CStar, CNews</i> | 252,4 | 244,9 | -3% | -7,5 |
| Total chaînes groupe NextRadioTV <i>BFM TV, RMC Découverte, RMC Story</i> | 155,5 | 171,2 | 10% | 15,8 |
| Autres chaînes <i>NRJ 12, Chérie 25, L'Equipe, Gulli (en 2018 uniquement)</i> | 190,7 | 151,1 | -21% | -39,6 |
| Total chaînes gratuites | 7 256,3 | 7 172,8 | -1% | -83,5 |

Source : CSA d'après déclaration des éditeurs. Ce tableau contient des arrondis.

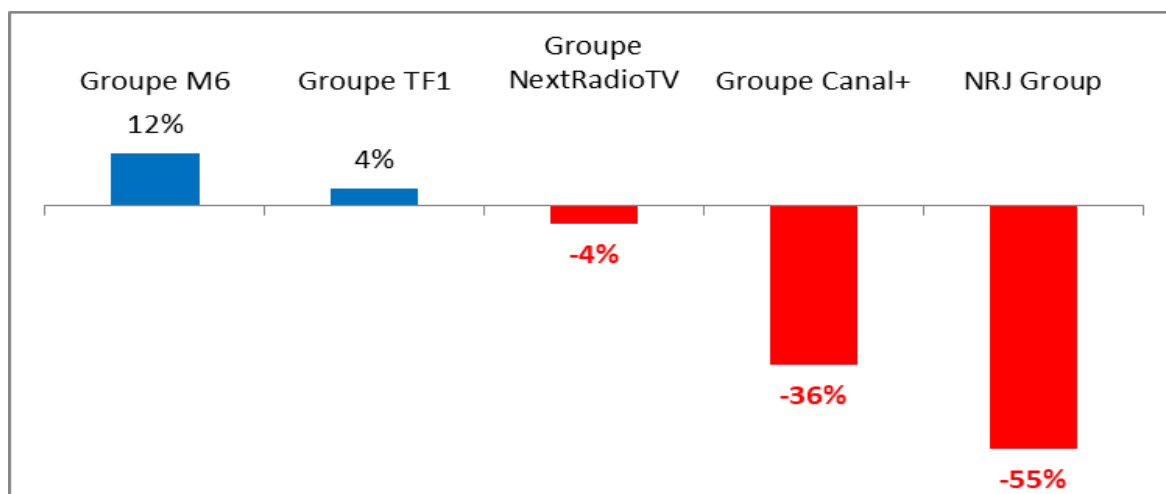
G) Faible taux de rentabilité de l'activité d'édition de chaînes gratuites

Le taux de rentabilité (rapport entre le résultat d'exploitation et le chiffre d'affaires réalisé dans l'édition de chaînes gratuites) des 18 chaînes gratuites privées ressort à 2 % en 2019 (3 % en 2018).

Ces 18 chaînes peuvent être regroupées en trois catégories :

- celles qui dégagent un taux de rentabilité supérieur à 10 % : les chaînes du groupe M6 prises globalement ;
- celles qui dégagent un taux de rentabilité positif mais relativement faible : les chaînes du groupe TF1 ;
- enfin, celles qui présentent un taux de rentabilité négatif (les chaînes du groupe NextRadioTV prises globalement) voire très largement négatif (les chaînes du groupe Canal+ et de NRJ Group, prises globalement).

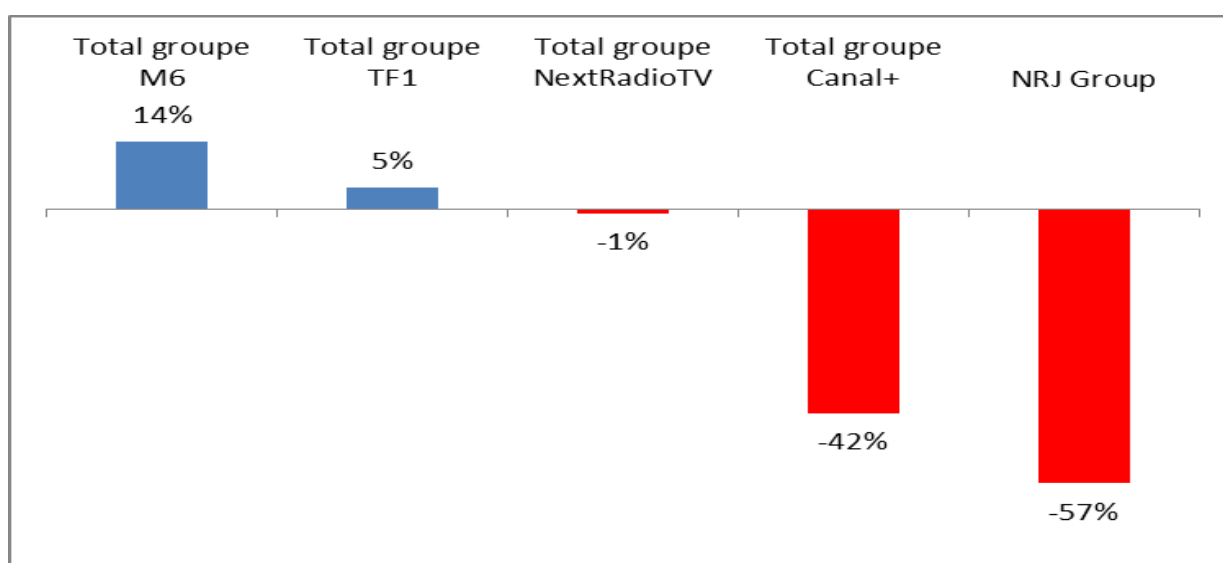
Graphique n° 6 - Taux de rentabilité¹⁷ de l'activité d'édition de chaînes gratuites des groupes en 2019



Source : CSA d'après les déclarations des éditeurs – Ce tableau contient des arrondis.

La moyenne sur trois ans des taux de rentabilité des groupes audiovisuels permet d'éviter les biais d'une analyse trop conjoncturelle d'un taux de rentabilité calculé sur une seule année. Les conclusions diffèrent peu de celles pour l'année 2019, signe que les trajectoires financières de chacun des groupes peuvent apparaître comme structurelles. On relève à nouveau ici que la situation de GCP comme indiqué précédemment connaît une amélioration quand celle du groupe NextRadioTV tend à se dégrader en 2019.

Graphique n° 7 - Taux de rentabilité moyen sur trois ans de l'activité d'édition de chaînes gratuites des groupes (années 2017, 2018 et 2019)



Source : CSA d'après les déclarations des éditeurs – Ce tableau contient des arrondis.

¹⁷ Ce taux de rentabilité est le rapport entre le résultat d'exploitation et le chiffre d'affaires.

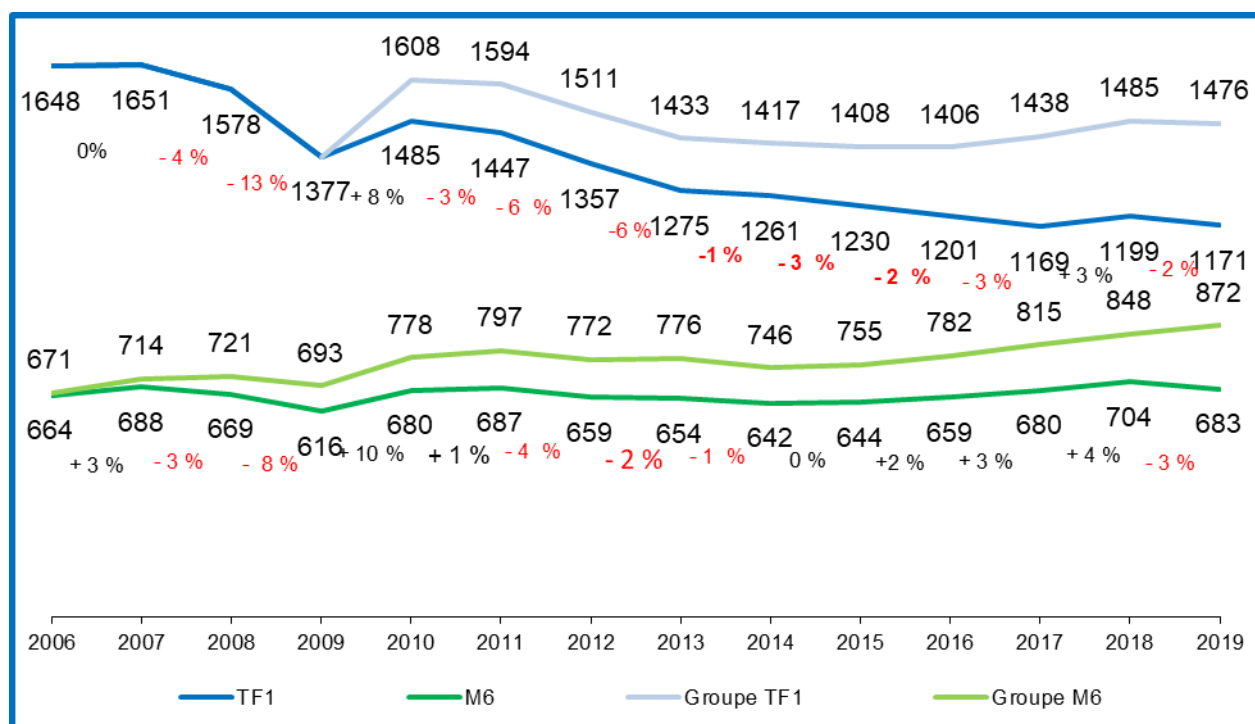
IV – Analyse de l'évolution depuis 2006 des groupes historiques TF1 et M6

Depuis 2006, année charnière où l'offre de chaînes gratuites privées est passée de deux (TF1 et M6) à onze chaînes (lancement de neuf chaînes en 2005), la situation économique du groupe TF1 n'a cessé de se détériorer. L'élargissement de l'offre de chaînes gratuites de ce groupe (une chaîne en 2006, trois chaînes en 2010, quatre en 2013 et cinq en 2016) n'a pas compensé l'érosion des audiences, qui passent de 31,6 % pour la seule chaîne TF1 en 2006 à 27,2 % en cumulé pour les cinq chaînes du groupe en 2019.

Après une baisse régulière depuis 2010 du chiffre d'affaires de TF1 ainsi que de celui de l'ensemble des chaînes éditées par le groupe TF1, un retournement de tendance semblait s'être opéré en 2017. Mais l'année 2019 renoue avec cette tendance baissière.

Parallèlement, la situation du groupe M6 a évolué selon une tendance différente, l'élargissement du nombre de chaînes gratuites éditées par ce groupe ayant permis une croissance constante de son chiffre d'affaires « édition ». De plus, le redressement du chiffre d'affaires de la chaîne M6 intervient dès 2015, après une période de baisse régulière de 2011 à 2014. Cette dernière accuse cependant en 2019, et pour la première fois depuis quatre ans, une baisse de son chiffre d'affaires.

Graphique n° 8 - Évolution depuis 2006 du chiffre d'affaires dans l'édition de chaînes gratuites du groupe TF1, de TF1, du groupe M6 et de M6 (en M€)



Source : CSA d'après les déclarations des éditeurs. Ce tableau contient des arrondis.