

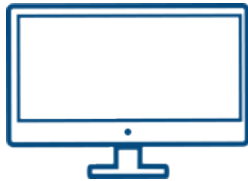


# Observatoire de l'équipement audiovisuel des foyers de France métropolitaine

Résultats des 1<sup>er</sup> et 2<sup>ème</sup> trimestres 2017 pour la télévision



# Méthodologie



Télévision

**Étude de référence : Home Devices**  
**Panel : 10 000 foyers par trimestre**  
**Interviews : par téléphone et internet**  
**Périodicité : trimestrielle**



Radio

**Étude de référence : 126 000 radios**  
**Panel : 2 074 répondants de 13 ans et plus**  
**Interviews : par téléphone**  
**Périodicité : annuelle**



### Édito

La présente publication synthétise les données relatives à l'équipement audiovisuel des foyers métropolitains et à leurs modes de réception de la télévision, aux premier et deuxième trimestres 2017. Les principales tendances observées sont les suivantes :

- La stabilité du taux de pénétration du téléviseur, voisine de 94 % depuis le premier trimestre 2016, se confirme en 2017.
- Si le téléviseur demeure l'écran le plus répandu, les foyers possèdent en moyenne entre cinq et six écrans, ce qui révèle une diversité croissante des supports permettant d'accéder à des contenus audiovisuels.
- L'équipement n'est pas homogène : les foyers d'une seule personne, les jeunes, les CSP+ , ainsi que les citadins ont tendance à moins s'équiper en téléviseurs.
- Au deuxième trimestre 2017, près des deux tiers des foyers disposent d'un ou plusieurs téléviseurs connectables à internet, dont la très grande majorité est effectivement connectée, le décodeur des FAI étant le mode de connexion le plus répandu : ainsi, huit téléviseurs connectés sur dix le sont par une box.
- Le taux de réception hertzienne terrestre et celui de distribution filaire (ADSL, câble et fibre optique) poursuivent leur mouvement de convergence : la proportion de foyers recevant la télévision par voie hertzienne terrestre continue de s'abaisser (- 2,6 % en 6 mois pour atteindre 56,3 % de foyers au deuxième trimestre 2017), alors que la proportion de ceux qui la reçoivent par internet continue d'augmenter (+ 2,8 % pour atteindre 54,4 % de foyers).
- Au deuxième trimestre 2017, un tiers des foyers métropolitains dispose de plusieurs modes de réception, la combinaison associant TNT et réseaux filaires des FAI étant la plus fréquente.
- Encore un quart des foyers reçoit exclusivement la télévision via l'antenne râteau.

Après le passage à la haute définition, le 5 avril 2016, une nouvelle transformation technique s'opérera progressivement sur la plateforme TNT, au cours des deux prochaines années. Les fréquences de la bande 700 MHz, utilisées jusqu'ici pour la diffusion hertzienne terrestre de la télévision, seront transférées aux opérateurs de réseaux mobiles à compter du 3 octobre 2017 et jusqu'en juin 2019, en treize phases successives, à la cadence d'une phase toutes les six semaines environ. En temps voulu, les foyers concernés devront procéder à une recherche de chaînes sur leur téléviseurs afin de continuer à recevoir la TNT de manière satisfaisante. À travers un suivi régulier et régionalisé de la réception de la télévision, l'Observatoire constituera une précieuse source d'informations pour s'assurer, trimestre après trimestre, du bon déroulement de ce chantier d'envergure.

**Nicolas Curien**

**Membre du CSA**

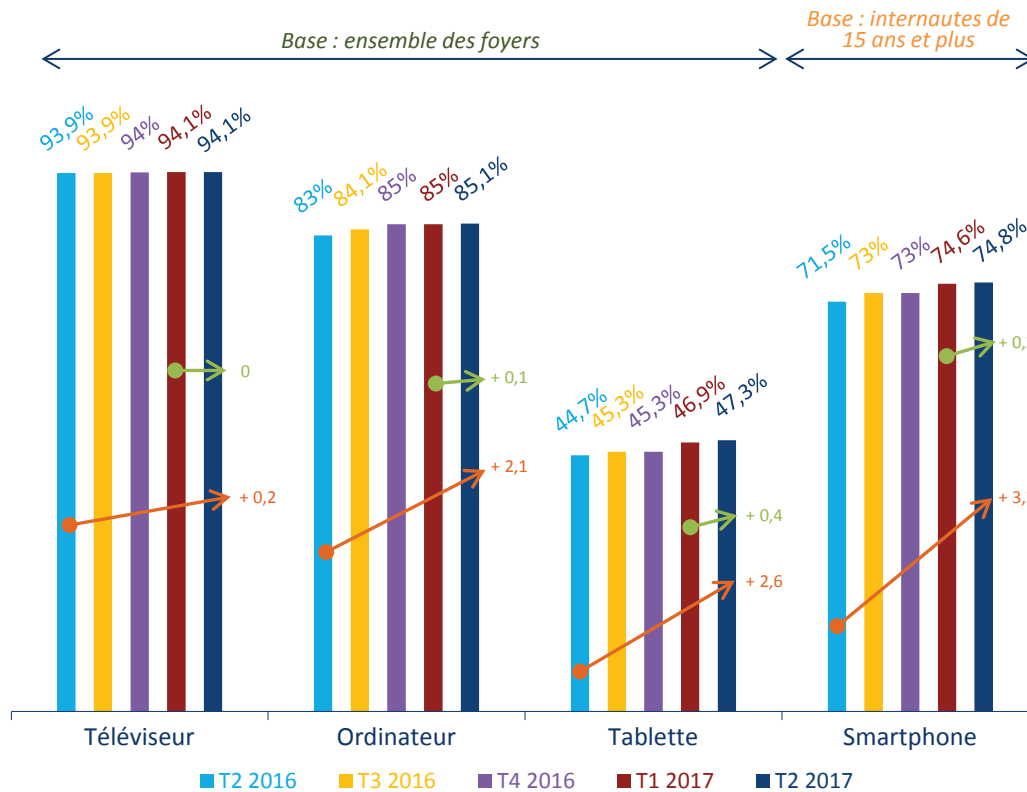
**Président de l'Observatoire de l'équipement audiovisuel des foyers**



## Le téléviseur conserve sa place centrale au sein de foyers multi-équipés

En un an, le taux d'équipement en ordinateurs, tablettes et smartphones augmente tandis que le taux d'équipement en téléviseurs reste stable.

Sur le dernier trimestre et après plusieurs trimestres de croissance marquée, les taux d'équipement en tablettes et smartphones se stabilisent.



Depuis le T3 2012, le nombre moyen d'écrans par foyer permettant de regarder de la vidéo a augmenté de 0,7 point. Après une hausse progressive, ce chiffre s'est stabilisé autour de 5,5 points depuis le T3 2014.

	T3 2012	T3 2014	T2 2017
Nombre moyen d'écrans par foyer permettant de regarder la vidéo	4,8	5,4	5,5
Télévision	1,7	1,7	1,6
Ordinateur	1,3	1,8	1,4
Téléphone mobile (dont smartphone)	1,7	1,8	1,9
Tablette tactile	0,1	0,4	0,6

Base : ensemble des foyers



## Les foyers d'une seule personne, les jeunes, les CSP+ et les citadins ont tendance à moins s'équiper en téléviseur

Au T2 2017, **56 %** des foyers **non équipés d'un téléviseur** sont composés d'une seule personne contre 34 % des foyers équipés TV, **47,8 %** ont un chef de famille CSP + (contre 29,2 %) et **68,5 %** ont un chef de famille âgé de moins de 50 ans (contre 40 %). Ces différences de profil sociodémographique s'accroissent depuis le T4 2016.

Caractéristiques du foyer		T2 2017			T4 2016
		Parmi les foyers non équipés TV	Parmi les foyers équipés TV	Écart	Écart
Composé d'une personne		56%	34%	22 pts	19,4 pts
Chef de famille CSP+		47,8%	29,2%	18,6 pts	15,6 pts
Chef de famille étudiant		5,9%	0,5%	5,4 pts	5,7
Âge du chef de famille	15-24 ans	13,2%	2,2%	11 pts	9,4 pts
	25-34 ans	25,6%	12,3%	13,3 pts	11,9 pts
	35-49 ans	29,7%	25,5%	4,2 pts	4,1
Sans enfant		80,5%	77%	3,5 pts	3,2
Habitant dans une commune de plus de 200 000 habitants		30,8%	24,1%	6,7 pts	6,5
Habitant en région parisienne		26,3%	15,6%	10,7 pts	5,5

*Les chiffres en italique doivent être interprétés avec précaution en raison d'un effectif interrogé faible.*

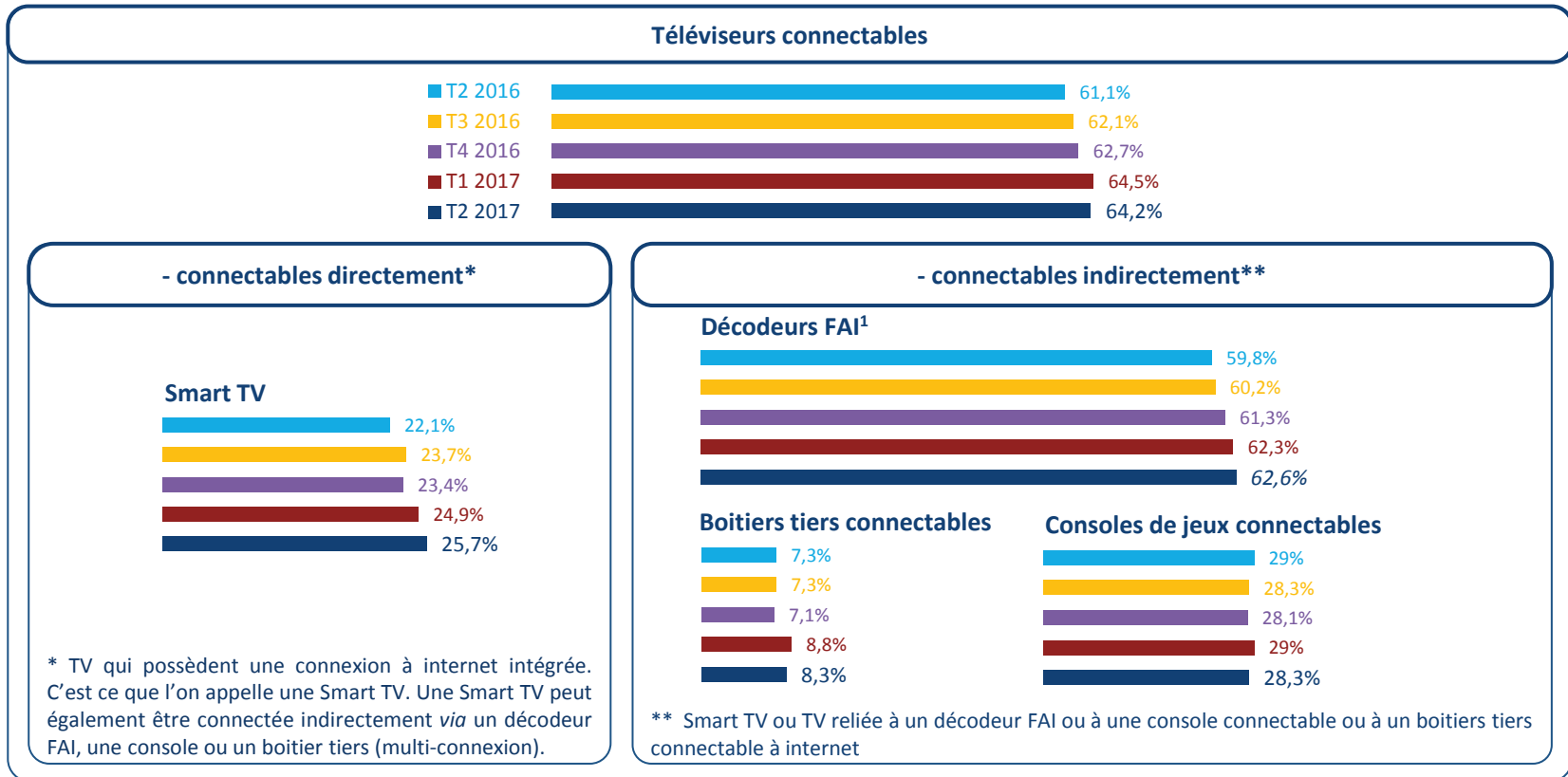
*Base : ensemble des foyers*



## Près de 65 % des foyers disposent d'un téléviseur connectable à internet

Une fois connecté, le téléviseur permet d'offrir, en sus de la télévision linéaire, un ensemble de services aux téléspectateurs : services de télévision de rattrapage, services de vidéo à la demande, accès à un magasin d'applications variées, redirection de contenus accessibles sur ordinateurs, smartphones et tablettes vers le téléviseur.

Base : ensemble des foyers



Au T2 2017, **58,8 % des foyers ont connecté leur téléviseur** (contre 56,8 % au T4 2016), ce qui représente un taux de connexion de 91,6 % (contre 90,4 % au T4 2016). Par ailleurs, un foyer possède en moyenne près de 2 modes de connexion à sa disposition pour relier son téléviseur à internet. Un foyer peut par exemple relier sa Smart TV, qui dispose déjà d'un port Ethernet, à un décodeur FAI, ou encore brancher son téléviseur, déjà relié à une box FAI, à une console de jeux.

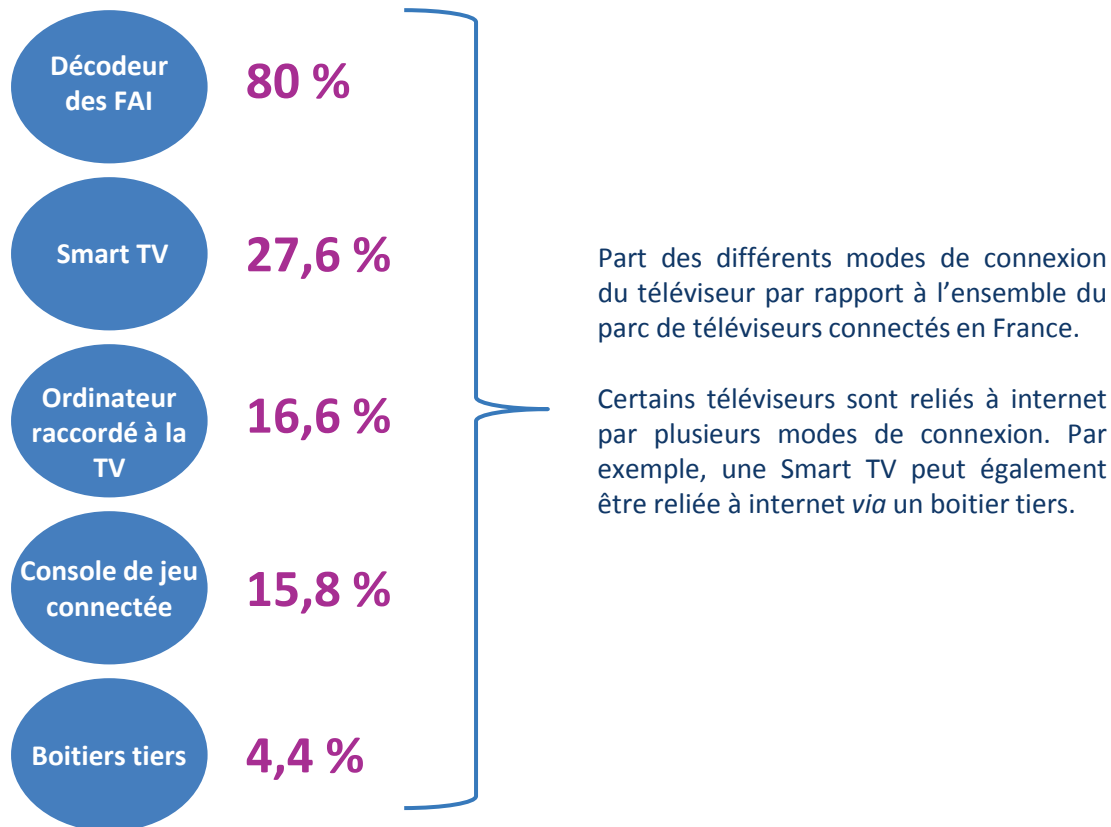
<sup>1</sup> Estimation CSA : rapport entre le nombre total de foyers (source Médiamétrie) et le nombre de foyers disposant d'une offre internet couplée à une offre TV (source ARCEP)



# Les téléviseurs connectés le sont très majoritairement par le décodeur des FAI

Au T2 2017, 8 téléviseurs connectés sur 10 sont reliés à internet par le biais du décodeur TV des fournisseurs d'accès à internet (FAI).

**Attention**, les résultats présentés ici sont calculés sur la base des téléviseurs connectés (et non sur la base des foyers comme la diapositive précédente).



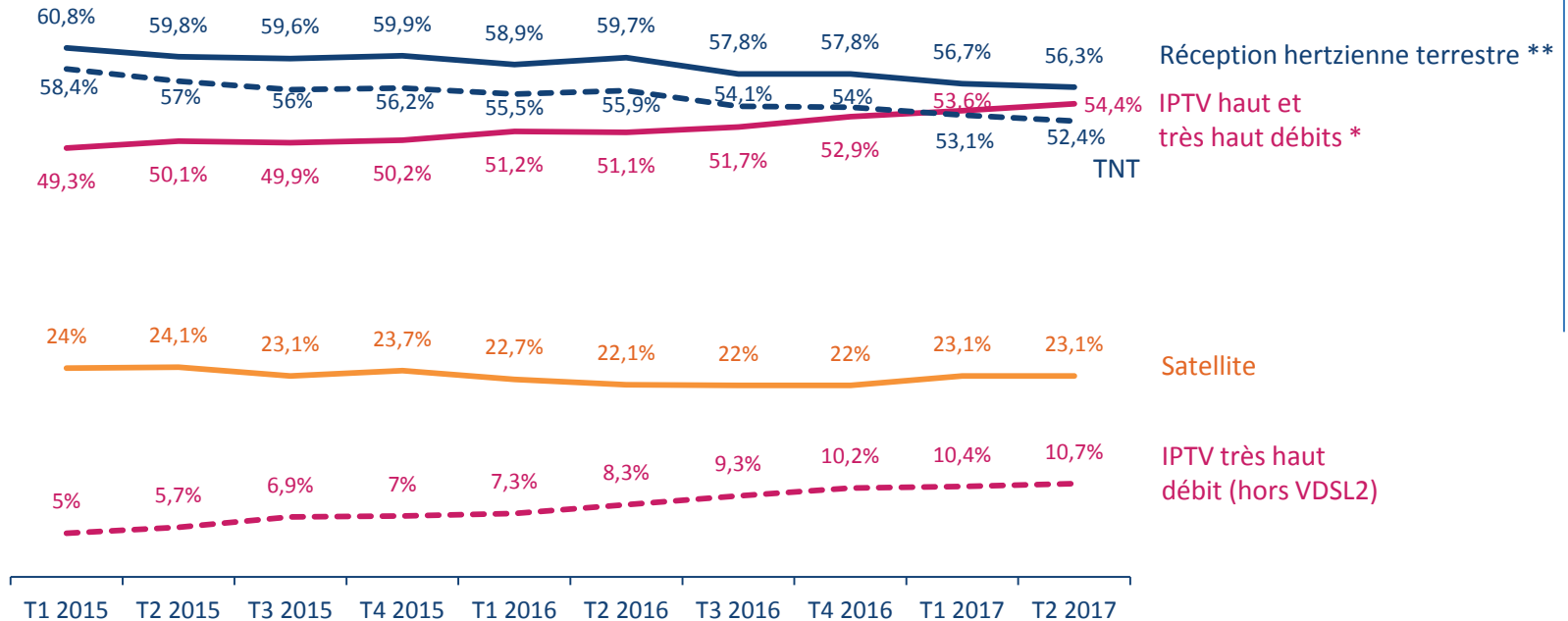
*Base : parc de téléviseurs connectés (i.e. Smart TV, TV reliés à une console connectée OU à un ordinateur connecté OU à un boîtier tiers connecté OU à une box ADSL/Fibre)*



# La télévision hertzienne terrestre est le premier mode de réception de la télévision sur l'ensemble du foyer

La **réception de la télévision par internet** continue de progresser (+ 2,8 % en 6 mois) grâce à la montée en débit du réseau internet fixe et à la progression des parcs d'abonnés. Pour rappel, un débit internet minimum de 4 Mbits/s est nécessaire pour regarder la télévision par internet<sup>1</sup>. La tendance à la baisse de la **réception hertzienne** s'intensifie depuis le T2 2016 : la plateforme a perdu 5,7 % en un an. La **réception par satellite** tend globalement à se stabiliser depuis plusieurs années.

Modes de réception de la télévision sur l'ensemble du foyer



Base : ensemble des foyers équipés TV

<sup>1</sup> Source : Consultation publique du 27 juillet au 22 septembre 2017. Analyse du marché 3b : marché pertinent du haut et du très haut débit fixe. Juillet 2017. ARCEP.

\* Internet Protocol Television (IPTV) reçue grâce aux réseaux xDSL, câble par abonnement et FttX.

\*\* Télévision Numérique Terrestre + service-antenne (réception des chaînes de la TNT gratuite par le câble).

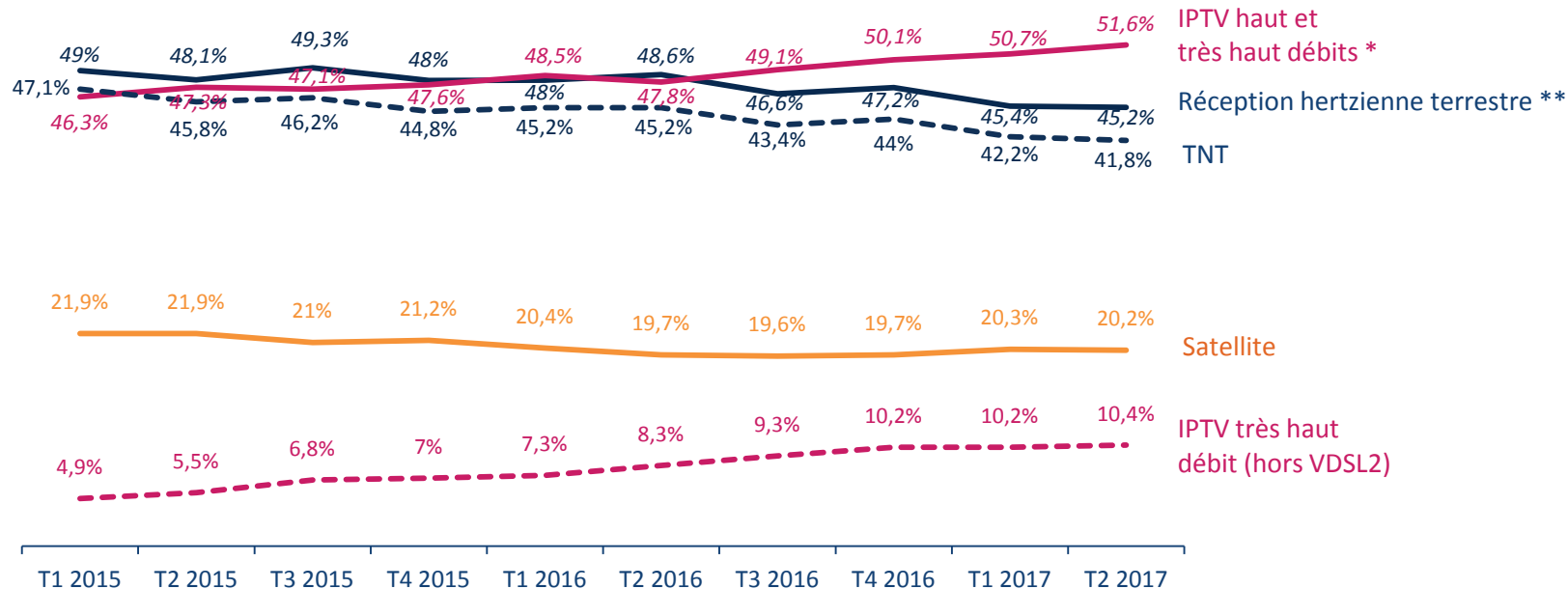




# La télévision par internet est le premier mode de réception de la télévision sur le poste principal

Au niveau du poste principal, l'écart entre la TNT et l'IPTV est plus marqué (6,4 points) qu'au niveau de l'ensemble du foyer.

Modes de réception de la télévision sur le poste principal



Base : ensemble des foyers équipés TV

Par cohérence avec la page précédente, et afin que le câble-antenne apparaisse dans la réception hertzienne et non dans l'IPTV (courbe pleine), des estimations (en italique) ont dû être effectuées pour représenter les courbes de réception hertzienne et d'IPTV haut et très haut débits.

Les courbes en pointillés sont comprises dans les courbes pleines de la même couleur (exemple: la TNT est comprise dans la réception hertzienne).

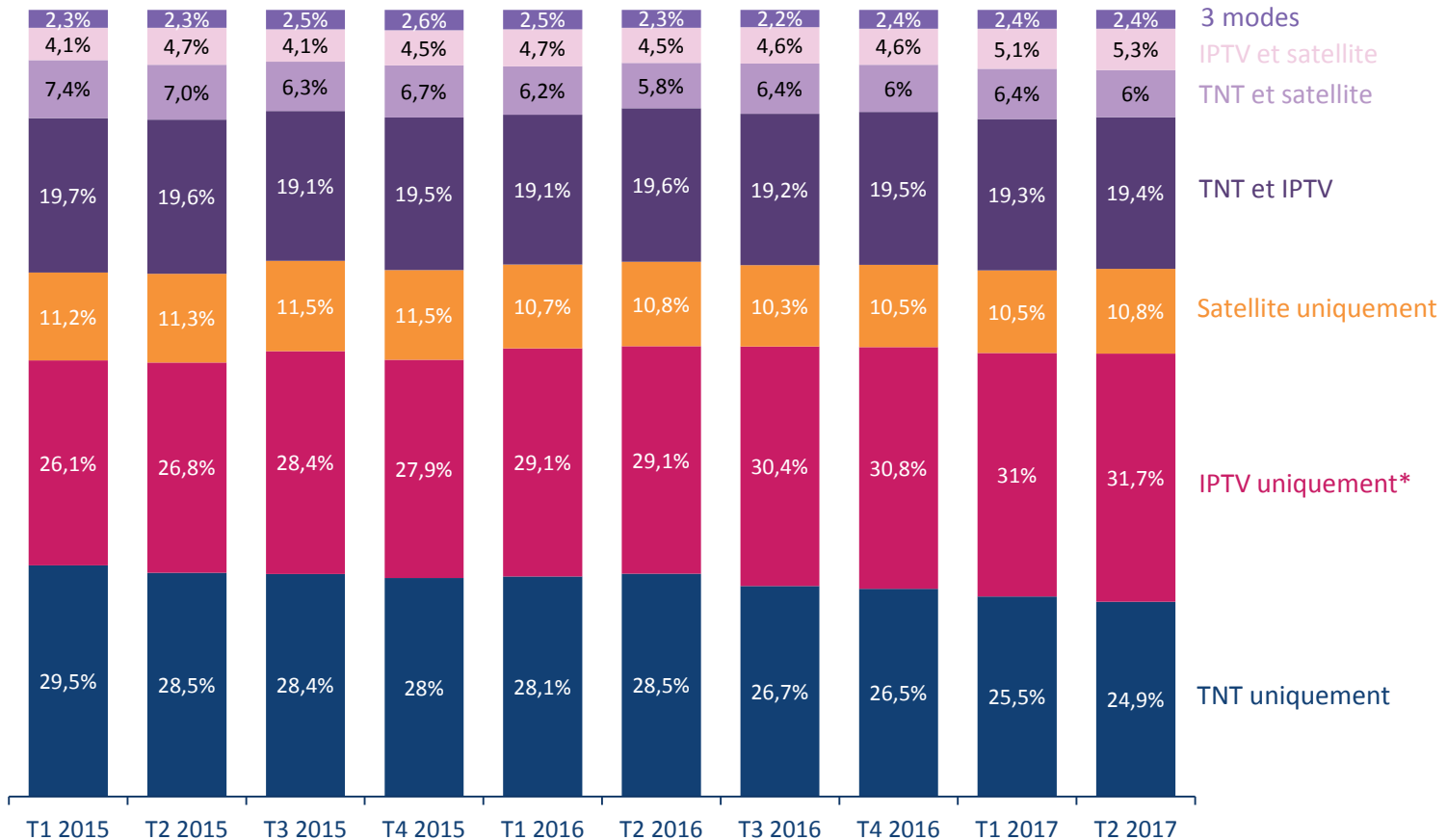
\* Internet Protocol Television (IPTV) reçue grâce aux réseaux xDSL, câble par abonnement et FttX.

\*\* Télévision Numérique Terrestre + service-antenne (réception des chaînes de la TNT gratuite par le câble).



## Plus d'un foyer sur trois dispose d'au moins deux modes de réception

Au T2 2017, 67,4 % des foyers possèdent un seul mode de réception et 24,9 % des foyers ont uniquement une réception hertzienne terrestre (pour l'ensemble des postes du foyer). Plus de 30 % des foyers possèdent un double mode de réception, la combinaison la plus répandue restant celle associant le mode hertzien terrestre et l'IPTV.



Base : ensemble des foyers équipés TV

\* Internet Protocol Television (IPTV) reçue grâce aux réseaux xDSL, câble (gratuit et par abonnement) et FttX. Le câble gratuit n'a ici pas pu être extrait de l'IPTV.



## Au T2 2017, la TNT est présente dans au moins 60 % des foyers dans 3 des 13 nouvelles régions métropolitaines

La décroissance de la TNT et la progression de l'IPTV se constatent également au niveau régional.

Au T2 2017, 3 régions sont en effet en dessous de 50 % de foyers recevant la télévision par la TNT, alors qu'il n'y en avait qu'une seule au T4 2016. Par ailleurs, grâce au déploiement de la fibre, l'IPTV progresse dans les grandes villes, comme dans les zones moins denses. Ainsi, plus de 60 % des foyers du Grand Est regardent la télévision grâce à internet au T2 2017, alors qu'ils n'étaient que 46 % au T4 2016.

Une attention particulière (voir diapositive suivante) sera portée sur le taux de réception TNT par région au cours des deux prochaines années. Ceci afin de veiller au bon déroulement du transfert des fréquences de la bande 700 MHz au profit du secteur des télécommunications électroniques, qui a débuté le 3 octobre dernier et prendra fin en juin 2019.

TNT	
Pays De La Loire	62,7%
Nouvelle Aquitaine	60,7%
Normandie	60,4%
Bretagne	58,6%
Hauts-de-France	55,7%
Bourgogne Franche Comté	55,3%
Centre Val-de-Loire	55,0%
Occitanie	53,5%
Auvergne Rhône Alpes	52,4%
Provence Alpes Côte d'Azur	47,5%
Grand Est	45,3%
Ile-De-France	42,2%
Corse	NS

IPTV*	
Ile-De-France	73,7%
Provence Alpes Côte d'Azur	64,5%
Grand Est	60,4%
Hauts-de-France	58,9%
Pays De La Loire	55,2%
Normandie	55,1%
Auvergne Rhône Alpes	54,2%
Bretagne	53,2%
Occitanie	51,8%
Centre Val-de-Loire	44,8%
Bourgogne Franche Comté	44,6%
Nouvelle Aquitaine	43,1%
Corse	23,1%

Satellite	
Nouvelle Aquitaine	31,7%
Occitanie	28,6%
Bourgogne Franche Comté	28,5%
Grand Est	27,9%
Centre Val-de-Loire	25,1%
Auvergne Rhône Alpes	24,8%
Provence Alpes Côte d'Azur	23,9%
Hauts-de-France	21,6%
Normandie	21,6%
Pays de la Loire	20,3%
Bretagne	19,4%
Ile-De-France	12,4%
Corse	NS

La ligne horizontale indique la moyenne nationale.

Base : ensemble des foyers équipés TV

\* Internet Protocol Television (IPTV) reçue grâce aux réseaux xDSL, câble (gratuit et par abonnement) et FttX. Le câble gratuit n'a ici pas pu être extrait de l'IPTV.



# En deux ans, la réception hertzienne terrestre a diminué dans la grande majorité des régions

Les foyers du Centre Val-de-Loire et de Bretagne sont ceux qui se sont le plus détournés de la TNT au cours des deux dernières années (respectivement -21 % et -19,5 %).

TNT			
	T1 2015	T2 2017	Évolution sur 2 ans
Pays de la Loire	67,9%	62,7%	-7,7%
Nouvelle Aquitaine	60,3%	60,7%	0,7%
Normandie	72,0%	60,4%	-16,2%
Bretagne	72,8%	58,6%	-19,5%
Hauts-de-France	61,0%	55,7%	-8,6%
Bourgogne Franche-Comté	61,2%	55,3%	-9,7%
Centre Val-de-Loire	69,6%	55,0%	-21,0%
Occitanie	58,9%	53,5%	-9,1%
France entière	58,4%	52,4%	-10,3%
Auvergne Rhône Alpes	53,6%	51,9%	-3,2%
Provence Alpes Côte d'Azur	56,3%	47,5%	-15,6%
Grand Est	50,2%	45,3%	-9,8%
Ile-de-France	47,9%	42,2%	-11,9%
Corse	NS	NS	NS

Augmentation
Diminution en dessous de la moyenne
Diminution au dessus de la moyenne

Base : ensemble des foyers équipés TV

Les régions sont triées par ordre décroissant en fonction de leur taux de réception TNT au T2 2017.



CONSEIL SUPÉRIEUR DE L'AUDIOVISUEL

Septembre 2017